
PLA D'ACTUACIÓ DEL PROCICAT PER emergències associades a malalties transmissibles emergents amb potencial alt risc

Homologació: CPCC 17-11-2009

Aprovació : ACORD GOV/30/2010, de 26 de febrer

Informe favorable de la revisió: CPCC 28-02-2020

Aprovació de la revisió: ACORD GOV/40/2020, de 3 de març

1. INTRODUCCIÓ I ABAST	1
1.1. ANTECEDENTS	2
1.2. NECESSITAT D'UN PLA DE PROTECCIÓ CIVIL	2
1.3. OBJECTIU I ABAST	3
1.4. MARC LEGAL	5
1.5. DEFINICIONS I CONCEPTES BÀSICS	7
2. ANÀLISI DE RISC	9
2.1. INTRODUCCIÓ: EMERGÈNCIES ASSOCIADES A MALATIES TRANSMISSIBLES EMERGENTS AMB POTENCIAL ALT RISC	10
2.1.1. ESTUDI DE PERILLOSITAT	11
2.1.2. ESTUDI DE VULNERABILITAT	12
2.1.2.1. Vulnerabilitat: grups de població de risc	12
2.1.2.2. Vulnerabilitat dels serveis	13
2.1.2.3. Vulnerabilitat dels àmbits de concurrència pública	18
2.1.2.4. Vulnerabilitat: grups de vacunació	19
2.1.3. ALTRES SITUACIONS DE RISC DERIVADES. ESTRATÈGIES EN ESTABLIMENTS GENERADORS DE RISCOS COL·LECTIUS	21
3. ESTRUCTURA I ORGANITZACIÓ	23
3.1. COMITÈ D'EMERGÈNCIES	24
3.1.1. COMITÈ DE DIRECCIÓ - DIRECCIÓ DEL PLA	24
3.1.2. CONSELL ASSESSOR	25
3.1.3. COMITÈ TÈCNIC	26
3.1.4. GABINET D'INFORMACIÓ I COMUNICACIÓ	27
3.2. GRUPS D'ACTUACIÓ	27
3.2.1. Grup de Salvament i Rescat	27
3.2.2. Grup Sanitari	28
3.2.3. Grup d'Avaluació del Risc per a la Població	30
3.2.4. Grup d'Ordre	31
3.2.5. Grup Logístic	32
3.3. COORDINACIÓ INTERNA DELS GRUPS ACTUANTS	33
3.4. ESTRUCTURA I ORGANITZACIÓ D'ALTRES ENTITATS INTEGRADORES	33
3.4.1. PLANS D'EMERGÈNCIA MUNICIPALS	33
3.4.1.1. Responsabilitats dels municipis	33
3.4.1.2. Funcions bàsiques del pla de protecció civil municipal	34
3.4.1.3. Direcció del pla de protecció civil municipal	34
3.4.2. PLANS D'AUTOPROTECCIÓ	35
3.4.3. PLANS D'ACTUACIÓ	35
3.4.3.1. Plans d'actuació dels grups actuants	35
3.4.3.2. Plans d'actuació d'altres elements de l'estructura del Pla	36
3.5. CENTRES DEFINITS EN EL PLA	36
3.5.1. Centre de Coordinació Operativa de Catalunya (CECAT)	36

3.5.2. Centre de Coordinació Operativa Municipal (CECOPAL)	37
3.5.3. Altres centres relacionats amb el Pla	37
4. OPERATIVITAT	38
4.1. RESUM DELS CRITERIS D'ACTIVACIÓ	39
4.2. PREALERTA	40
4.3. ALERTA	41
4.4. EMERGÈNCIA	42
4.4.1. EMERGÈNCIA 1	42
4.4.2. EMERGÈNCIA 2	43
4.5. ACTUACIONS PRÒPIES DE LA PREALERTA	43
4.6. ACTUACIONS PRÒPIES DE L'ACTIVACIÓ EN ALERTA	44
4.7. ACTUACIONS PRÒPIES DE L'ACTIVACIÓ EN EMERGÈNCIA 1	44
4.8. ACTUACIONS PRÒPIES DE L'ACTIVACIÓ EN EMERGÈNCIA 2	44
5. INSTAL·LACIONS, MITJANS I RECURSOS ADSCRITS AL PLA	46
6. IMPLANTACIÓ I MANTENIMENT DEL PLA	48
7. CHECKLIST	50

1. INTRODUCCIÓ I ABAST

1.1. ANTECEDENTS

En els darrers anys diversos brots de malalties transmissibles emergents han afectat les poblacions humanes amb conseqüències i efectes diferents; així doncs, tot i no ser un risc nou, són esdeveniments que poden ser cíclics i, per tant, tal com indica el **Reglament sanitari internacional de l'OMS (RSI)**, s'espera dels països membres una preparació prèvia, el manteniment i l'actualització del pla nacional de resposta d'emergència de salut pública i la planificació coordinada i consensuada dels mecanismes i els equips multidisciplinaris i multisectorials per a la vigilància i resposta ràpida davant un esdeveniment transmissible amb potencial alt risc per a la salut pública [[Font, OMS, RSI 2016 \(2005\)](#)]¹.

La definició de malaltia transmissible emergent inclou tant brots de malalties prèviament desconegudes com increments ràpids de la incidència d'algunes malalties infeccioses conegudes, conjuntament amb l'aparició de brots en àrees geogràfiques no habituals. El que tenen en comú totes aquestes malalties és la seva relació amb l'origen i la propagació per l'activitat humana i les seves conseqüències. La globalització o el canvi climàtic poden intensificar-ne l'aparició en els propers anys.

Les **malalties transmissibles emergents amb potencial alt risc per a la salut pública internacional** que han afectat Europa els darrers anys, segons l'ECDC, han estat entre d'altres: els brots dels virus del Nil occidental, virus Zika, tifus, malària, virus de l'Ebola, *Listeria monocytogenes*, virus influença i recentment la infecció pel coronavirus (COVID-19) [Font: [ECDC, Amenaces i brots, 2020](#)].

1.2. NECESSITAT D'UN PLA DE PROTECCIÓ CIVIL

Les emergències associades a malalties transmissibles emergents amb potencial alt risc per a la salut pública plantegen greus problemes per l'elevada demanda de mitjans sanitaris que suposen a les regions afectades. D'altra banda, l'efecte que tenen sobre la població, no només en termes de mortalitat sinó també de l'alarma social que generen, poden desencadenar efectes concatenats i arribar a limitar el funcionament de les activitats econòmiques i empresarials de les zones on es produeixen.

Per tant, a més dels efectes sobre la salut que provoquen aquestes malalties, cal prendre en consideració tots aquells problemes que es poden derivar de la reacció de la població davant la situació de risc per una emergència d'aquestes característiques, i també l'impacte sobre les activitats econòmiques i socials, així com els serveis bàsics, per causa d'una incidència elevada de la malaltia en els treballadors.

En aquest sentit, des de la perspectiva de la gestió de la crisi es fan necessàries actuacions orientades a disminuir la propagació de la malaltia i a evitar l'alarma social injustificada a través d'una transmissió d'informació clara i actualitzada sobre l'emergència.

Igualment necessàries són les actuacions dirigides a la gestió de mitjans i recursos per afrontar l'emergència i evitar, si s'escau, el col·lapse dels sistemes imprescindibles que permeten el funcionament de les regions afectades.

¹ [OMS, RSI 2016 \(2005\)](#): **Definicions** «emergència de salut pública d'importància internacional», «risc per a la salut pública», «vigilància», «quarantena», «infecció», «esdeveniment». Annex 1. **Capacitat bàsica necessària per a les tasques de vigilància i resposta**. Annex 2: **Instrument de decisió per a l'avaluació i notificació d'esdeveniments que poden constituir una emergència de salut pública d'importància internacional**.

Les **característiques principals de les emergències associades a malalties transmissibles emergents amb potencial alt risc**, tot i que dependrà del grau d'evolució en el qual es trobi la dispersió de l'agent causant d'aquesta, són les següents:

- La ràpida disseminació de la malaltia deixa poc temps per aplicar mesures especials de mitigació.
- Sovint els sistemes sanitaris troben dificultats per assumir l'augment de la demanda dels seus serveis.
- Es pot donar una disminució de la disponibilitat de productes sanitaris (vacunes, medicaments antivirals i antibiòtics per a altres malalties associades) si no se n'ha previst un sobreestoc o si, per les seves característiques intrínseques, no és possible emmagatzemar-los en dosis administrables directament (per exemple, càpsules).
- Alteracions en les infraestructures i serveis bàsics que alteren la continuïtat dels sectors productius, econòmics i administratius de la regió afectada, que poden durar bastant més que la mateixa emergència associada a la malaltia.
- Alarma social, que pot provocar, entre d'altres, un absentisme escolar i laboral significatiu i conductes d'acaparament d'elements d'autoprotecció i de productes de primera necessitat.

Per afrontar aquestes emergències derivades o situacions similars a les descrites existeixen, dins la protecció civil, estratègies estàndard.

Tanmateix, ateses les característiques sanitàries d'aquest tipus d'emergències, les actuacions s'han de dur a terme en estreta coordinació amb les definides per la Secretaria de Salut Pública. És precisament el Departament de Salut qui lidera l'estratègia general des del punt de vista sanitari mitjançant l'aplicació de les directrius de l'Organització Mundial de la Salut.

Des del punt de vista de la gestió de l'emergència, aquest Pla d'actuació del PROCICAT preveu un Comitè de Direcció integrat pels/per les titulars del Departament de Salut i del Departament d'Interior.

Al mateix temps, però, es tenen en compte en tot moment:

- El criteri i l'opinió d'experts.
- Les actuacions que es duiguin a terme a escala internacional (per a l'homogeneïtzació d'actuacions i igualtat dels drets dels ciutadans).
- El principi de proporcionalitat en funció de la situació i la seva evolució.

1.3. OBJECTIU I ABAST

L'**objectiu** d'aquest Pla d'actuació del PROCICAT és gestionar les emergències associades a malalties transmissibles emergents amb potencial alt risc per a la salut pública que afectin Catalunya.

Concretament, aquest Pla:

1. Dona suport a l'estratègia de la Secretaria de Salut Pública per a la minimització de la propagació d'una emergència associada a una malaltia transmissible emergent amb potencial alt risc per a la salut pública en els casos en què s'hagin de dur a terme les accions següents:
 - Definició d'instruccions imperatives de limitació d'ús d'activitats de concurrència pública.
 - Aïllaments en ciutadans afectats per la malaltia i també quarantenes, quan escaigui.
 - Reforçar la difusió dels consells preventius i les mesures d'autoprotecció.
2. Dissenya estratègies i sistemes de suport per al manteniment dels serveis imprescindibles per al funcionament de la societat.
3. Dissenya estratègies per a la gestió de situacions de risc derivades del risc d'emergència associada a una malaltia transmissible emergent amb potencial alt risc (abandonament

d'infraestructures crítiques, incapacitat d'atenció a serveis i necessitats bàsiques de la població amb indefensió de col·lectius vulnerables, etc.).

Per assolir aquest objectiu és necessari dur a terme les actuacions següents:

- Determinar una autoritat amb comandament únic per a situacions en les quals sigui necessària la imposició d'actuacions, requisos, etc. i en la definició d'una estratègia que pot suposar la limitació dels drets i les activitats (per exemple escoles, concurrència pública, presons, etc.).
- Treballar en la coordinació interadministrativa del seguiment de la informació i en la definició d'actuacions, a través de comitès de crisi, de coordinació, etc. Aquesta coordinació inclou la definició de responsabilitats de protecció civil i d'actuacions per part dels municipis (tant pel que fa a les autoritats com als actuants).
- Definir les responsabilitats i funcions en les diferents fases de l'emergència associada a una malaltia transmissible emergent amb potencial alt risc, quan aquestes suposin un escenari de gran afectació real o potencial a la població, així com definir els sistemes per a l'assegurament de les actuacions necessàries.
- Definir la prioritat d'actuacions i recursos (per exemple: de subministrament de medicaments o altres mesures per al manteniment dels serveis imprescindibles per al funcionament de la societat).
- Marcar pautes per a la comunicació a la població.
- Establir el suport logístic necessari i determinar les prioritats de la despesa pública per a les actuacions estratègiques, en particular, per a la logística dels subministraments i adquisició d'equipament d'autoprotecció i medicació.

L'**abast territorial** d'aquest Pla és Catalunya, tot i que per a la identificació del nivell d'activació del Pla es tindran en compte les fases de l'emergència associada a una malaltia transmissible emergent amb potencial alt risc determinades per l'OMS a escala mundial.

L'**abast institucional** del Pla ve definit pels serveis i les entitats principals implicats en la seva operativa. Són els següents:

- Departament de Treball, Afers Socials i Famílies
 - o Direcció General de Serveis Socials
 - o Direcció General de Relacions Laborals, Treball Autònom, Seguretat i Salut Laboral
- Departament d'Agricultura, Ramaderia, Pesca i Alimentació
 - o Direcció General d'Agricultura i Ramaderia
- Departament de la Vicepresidència i d'Economia i Hisenda
 - o Direcció General de Contractació Pública
 - o Institut Català de Finances (ICF)
 - o Direcció General de Pressupostos
 - o Secretaria General de la Vicepresidència i d'Economia i Hisenda
 - o Direcció General d'Atenció Ciutadana
- Departament d'Educació
 - o Secretaria General d'Educació
- Departament de la Presidència
 - o Secretaria del Govern
 - o Direcció General de Mitjans de Comunicació
 - o Direcció General de Coordinació Interdepartamental
- Departament de Polítiques Digitals i Administració Pública
 - o Centre de Telecomunicacions i Tecnologies de la Informació (CTTI)
- Departament d'Empresa i Coneixement

- Direcció General de Turisme
- Direcció General de Comerç
- Direcció General d'Energia i Mines
- Secretaria General d'Empresa i Coneixement
- Departament d'Interior
 - Direcció General de la Policia
 - Direcció General de Prevenció, Extinció d'Incendis i Salvaments
 - Direcció General de Protecció Civil
 - Servei Català de Trànsit
- Departament de Justícia
 - Secretaria de Relacions amb l'Administració de Justícia
 - Institut de Medicina Legal i Ciències Forenses de Catalunya
- Departament de Territori i Sostenibilitat
 - Direcció General de Polítiques Ambientals i Medi Natural
 - Agència Catalana de l'Aigua
 - Aeroports Públics de Catalunya, SLU
 - Direcció General del Transport i Mobilitat
 - Ports de la Generalitat de Catalunya
 - Ferrocarrils de la Generalitat de Catalunya (FGC)
- Departament de Salut
 - Secretaria de Salut Pública
- Servei Català de la Salut (CatSalut)
- Sistema d'Emergències Mèdiques (SEM)
- Agència de Qualitat i Avaluació Sanitàries de Catalunya (AQuAS)
- Delegació de l'Estat a Catalunya
- Administració de Justícia de l'Estat a Catalunya
- Serveis de protecció civil locals
- Polícies locals
- Bombers de Barcelona
- Societat General d'Aigües de Barcelona
- Aigües Ter-Llobregat
- Creu Roja
- Associació d'Empreses de Serveis Funeraris de Catalunya
- Associació Catalana de Municipis i Comarques
- Federació de Municipis de Catalunya
- ADIF
- RENFE
- Transports Metropolitans de Barcelona / Autoritat del Transport Metropolità
- Centre de control de la demarcació de carreteres de l'Estat
- AENA

1.4. MARC LEGAL

Aquest Pla té la consideració de Pla d'actuació del PROCICAT. El seu objectiu és disposar d'una planificació d'emergències que permeti afrontar i minimitzar els efectes que una emergència associada a una malaltia transmissible emergent amb potencial alt risc pot causar a Catalunya.

El PROCICAT és el Pla de protecció civil de Catalunya que té per objectiu fer front a les emergències generals que es puguin presentar en el seu àmbit territorial i en àmbits inferiors. El PROCICAT i la Llei de protecció civil de Catalunya² preveuen la creació de procediments o protocols d'actuació dins del mateix PROCICAT per fer front a emergències no cobertes per plans especials.

Concretament, la Llei de protecció civil de Catalunya, a l'article 16, estableix que: "El Pla de protecció civil de Catalunya ha d'integrar els diversos plans territorials i especials, i ha de contenir la previsió d'emergències a què es pot veure sotmès el país a causa de situacions de catàstrofe o calamitats públiques, el catàleg de recursos humans i materials disponibles i els protocols d'actuació per a afrontar-les, a més de les directrius bàsiques per a restablir els serveis i recuperar la normalitat". I el PROCICAT, en el punt 4, dedicat a la planificació, diu: "Les diferents autoritats competents per aprovar plans de protecció civil poden aprovar procediments o programes d'actuació subsidiaris o complementaris del planejament, ja sigui territorial o especial. Els procediments o programes d'actuació subsidiaris s'elaboren davant la inexistència de plans. Els procediments o programes d'actuació complementaris s'elaboren per complementar plans ja homologats."

Per tant, el Pla constitueix un procediment o programa d'actuació subsidiari.

La normativa relacionada amb l'àmbit d'aplicació d'aquest Pla és la següent:

Normativa estatal:

- Llei 17/2015, de 9 de juliol, del Sistema Nacional de Protecció Civil (BOE núm. 164, de 10.7.2015).
- Llei orgànica 3/1986, de 14 d'abril, de mesures especials en matèria de salut pública (BOE núm. 102, de 29.4.1986).
- Reial decret 407/1992, de 24 d'abril, pel qual s'aprova la Norma Bàsica de Protecció Civil (BOE núm. 105, d'1.5.1992).

Normativa autonòmica:

- Llei orgànica 6/2006, de 19 de juliol, de reforma de l'Estatut d'autonomia de Catalunya (BOE núm. 172, de 20.7.2006).
- Decret 246/1992, de 26 d'octubre, sobre creació del Centre de Coordinació Operativa (DOGC 1668, d'11.11.1992). Modificat pel Decret 33/1995, de 7 de febrer (DOGC 2017, de 27.2.1995).
- Llei 4/1997, de 20 de maig, de protecció civil de Catalunya (Correcció d'errades en el DOGC 2406, pàg. 6158, de 5.6.1997) (DOGC 2401, de 29.5.1997).
- Decret 210/1999, de 27 de juliol, pel qual s'aprova l'estructura del contingut per a l'elaboració i l'homologació dels plans de protecció civil municipals (DOGC 2945, de 4.8.1999).
- Decret 1/2018, de 19 de maig, de creació, denominació i determinació de l'àmbit de competència dels departaments de l'Administració de la Generalitat de Catalunya (DOGC 7623, de 21.5.2018).
- Decret 30/2015, de 3 de març, pel qual s'aprova el catàleg d'activitats i centres obligats a adoptar mesures d'autoprotecció i es fixa el contingut d'aquestes mesures (DOGC 6842, de 31.3.2015).

² Llei 4/97, de 29 de maig, de protecció civil.

- Llei 4/2003, de 7 d'abril, d'ordenació del sistema de seguretat pública de Catalunya (DOGC núm. 3865, de 15.4.2003).
- Llei 18/2009, del 22 d'octubre, de salut pública.
- Llei 5/2019, del 31 de juliol, de l'Agència de Salut Pública de Catalunya i de modificació de la Llei 18/2009, del 22 d'octubre, de salut pública.
- DECRET 203/2015, de 15 de setembre, pel qual es crea la Xarxa de Vigilància Epidemiològica i es regulen els sistemes de notificació de malalties de declaració obligatòria i brots epidèmics.

A banda del marc legal dins del qual es configura aquest Pla, les mesures sanitàries incloses segueixen en tot moment les directrius de les autoritats sanitàries i l'OMS i, per tant, es garanteixen el respecte als drets dels viatgers i als drets humans en el marc del Reglament sanitari internacional (2005).

1.5. DEFINICIONS I CONCEPTES BÀSICS

AÏLLAMENT: separació de persones malaltes de la resta de població per tal de prevenir la propagació de la infecció.

CONTENCIÓ: mesures per limitar la propagació de la infecció, ja sigui per eliminar la transmissió del patogen o bé per donar temps a una millor preparació. Tenen sentit especialment en la fase 4 i inici de la fase 5 d'una emergència associada a malaltia transmissible emergent amb potencial alt risc, i en la fase 3, en relació amb la contenció de la transmissió del patogen en animals.

GRUP DE RISC: format per persones a les quals l'agent causant de l'emergència associada a una malaltia transmissible emergent amb potencial alt risc pot afectar amb més virulència i que poden desenvolupar la malaltia de forma greu.

MITIGACIÓ: conjunt de mesures adreçades a disminuir (mitigar) l'impacte d'una emergència associada a una malaltia transmissible emergent amb potencial alt risc.

EMERGÈNCIA ASSOCIADA A UNA MALALTIA TRANSMISSIBLE EMERGENT AMB POTENCIAL ALT RISC: és una epidèmia d'una malaltia a escala mundial, entenent com a epidèmia l'aparició de més casos d'una malaltia dels que són habituals. Les epidèmies es produeixen quan apareix un virus per al qual les poblacions humanes no estan immunitzades.

PERÍODE POSTEMERGÈNCIA: és el període immediatament posterior a l'emergència; és un període sense casos o amb un nombre de casos comparable a una situació normal.

POBLACIÓ DIANA: part de la població en què es vol concentrar els esforços o a la qual es vol arribar i sobre la qual es vol portar a terme una determinada actuació.

POBLACIÓ DE MÉS TRANSMISSIBILITAT: aquella que no té risc de gravetat però que fonamentalment a causa del tipus de feina o activitat que fa és altament propagadora de l'agent causant.

TAXA D'ATAC/AFFECTACIÓ: és una mesura de la freqüència de casos nous d'una malaltia en una població i un període determinat.

TAXA DE LETALITAT: és la relació entre els morts per una determinada malaltia i el nombre total de malalts diagnosticats per la mateixa malaltia en un lloc i temps determinat.

TAXA DE MORTALITAT: és la relació entre els morts per una determinada malaltia i el nombre de persones exposades (la població).

EMERGÈNCIA DE SALUT PÚBLICA D'IMPORTÀNCIA INTERNACIONAL: és un esdeveniment extraordinari que, de conformitat amb el present Reglament (RSI), s'ha determinat que:

- i) constitueix un risc per a la salut pública d'altres estats a causa de la propagació internacional d'una malaltia, i
- ii) podria exigir una resposta internacional coordinada.

MALALTIA (RSI): tota dolència o afecció mèdica, sigui quin sigui el seu origen o procedència, que comporti o pugui comportar un dany important per a l'ésser humà.

ESDEVENIMENT (RSI): manifestació d'una malaltia o un succés potencialment patogen.

INFECCIÓ (RSI): entrada i desenvolupament o multiplicació d'un agent infecciós en el cos d'una persona o animal que pot constituir un risc per a la salut pública.

QUARANTENA (RSI): restricció de les activitats i/o la separació dels altres de persones que no estan malaltes, però respecte de les quals es tenen sospites. També separació d'equipatges, contenidors, mitjans de transport o mercaderies sospitosos, de manera que es previngui la possible propagació de la infecció o contaminació.

RISC PER A LA SALUT PÚBLICA (RSI): probabilitat que es produeixi un esdeveniment que pot afectar adversament la salut de les poblacions humanes, considerant en particular la possibilitat que es propagui internacionalment o pugui suposar un perill greu i directe.

VIGILÀNCIA (RSI): significa la compilació, comparació i anàlisi de dades de forma sistemàtica i contínua per a fins relacionats amb la salut pública, i la difusió oportuna, per a la seva avaluació i per donar la resposta de salut pública que sigui procedent.

SERVEI D'URGÈNCIES DE VIGILÀNCIA EPIDEMIOLÒGICA DE CATALUNYA (SUVEC): aquest Servei té com a objectiu donar resposta a les notificacions de les malalties de declaració obligatòria subjectes al sistema de notificació urgent i de brots epidèmics de qualsevol etiologia realitzades pels professionals assistencials i que afectin el territori de Catalunya fora de les hores de funcionament dels diferents serveis de vigilància epidemiològica intervinents, per tal de detectar precoçment les malalties de notificació urgent i donar resposta de forma immediata i oportuna.

XARXA DE VIGILÀNCIA EPIDEMIOLÒGICA DE CATALUNYA: sistema d'organització de relacions d'intercanvi d'informació sanitària i vigilància epidemiològica basades en la comunicació que s'estableix entre la xarxa assistencial de Catalunya i els diferents serveis de vigilància epidemiològica intervinents. Formen part de la Xarxa de Vigilància Epidemiològica de Catalunya els òrgans de la Sub-direcció General de Vigilància i Resposta a Emergències de Salut Pública de la Secretaria de Salut Pública del departament competent en matèria de salut, el Centre d'Estudis Epidemiològics sobre les Infeccions de Transmissió Sexual i Sida de Catalunya (CEEISCAT), el Servei d'Epidemiologia de l'Agència de Salut Pública de Barcelona i tota la xarxa assistencial de Catalunya, tant pública com privada.

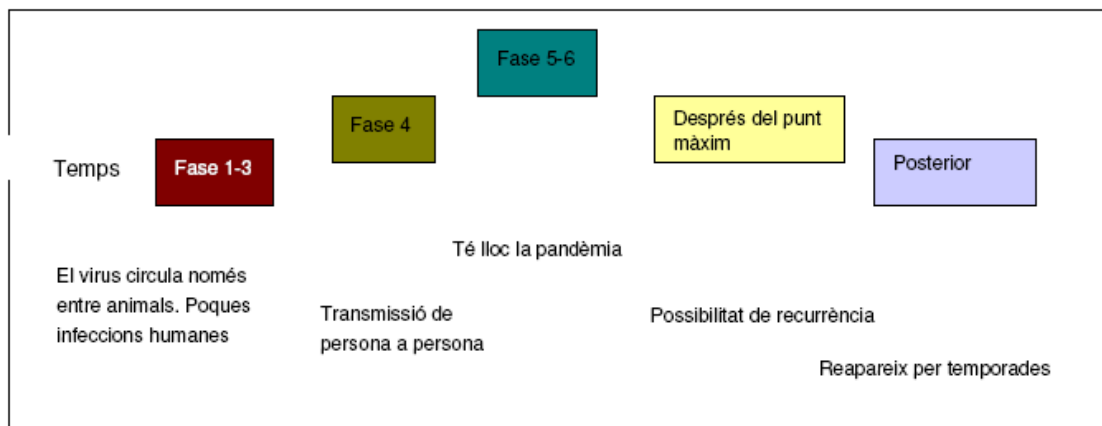
2. ANÀLISI DE RISC

2.1. INTRODUCCIÓ: EMERGÈNCIES ASSOCIADES A MALALTIES TRANSMISSIBLES EMERGENTS AMB POTENCIAL ALT RISC

L'objectiu d'aquest Pla és gestionar les emergències associades a qualsevol tipus de malaltia transmissible emergent amb potencial alt risc que pugui afectar Catalunya.

Com a eina de suport per valorar l'evolució del comportament d'aquests tipus d'emergències es podran fer servir les fases que va definir l'OMS per a malalties transmissible emergents causades per virus.

Cal remarcar que aquestes fases no han de ser una eina de predicció epidemiològica —tot i que a partir de la fase 4 sí que hi ha un augment del risc— sinó que han de servir com una ajuda per orientar l'execució de les mesures planificades. També cal dir que els canvis de fase no han de ser correlatius, de manera que si no s'ha detectat que un virus pugui tenir capacitat pandèmica es podria passar de la fase 3 a la 5 o 6. Les fases definides per l'OMS són les següents:



A la **fase 1**, no hi ha, entre els animals, virus circulants que hagin causat infeccions humanes.

La **fase 2** es caracteritza per la circulació d'un virus entre els animals domèstics o salvatges que ha causat infeccions humanes, per la qual cosa es considera una possible amenaça d'emergència associada a una malaltia transmissible emergent amb potencial alt risc.

La **fase 3** es caracteritza per l'existència d'un virus animal o un virus reagrupat humà-animal que ha causat casos esporàdics o petites agrupacions de casos humans, però no ha ocasionat una transmissió de persona a persona suficient per mantenir brots a nivell comunitari. La transmissió limitada de persona a persona pot produir-se en algunes circumstàncies com, per exemple, quan hi ha un contacte íntim entre una persona infectada i un cuidador que no disposi de protecció. No obstant, la transmissió limitada en aquestes circumstàncies restringides no indica que el virus hagi adquirit el nivell de transmissibilitat de persona a persona necessari per causar una emergència associada a una malaltia transmissible emergent amb potencial alt risc.

La **fase 4** es caracteritza per la transmissió comprovada de persona a persona d'un virus animal o un virus reagrupat humà-animal capaç de causar "brots a nivell comunitari". La capacitat de causar brots sostinguts en una comunitat indica un important augment del risc d'emergència associada a una malaltia transmissible emergent amb potencial alt risc. Tot aquell país que sospiti o hagi comprovat un fet d'aquest tipus ha de consultar urgentment l'OMS per tal que es pugui fer una avaluació conjunta de la situació i el país afectat pugui decidir si es justifica la posada en marxa d'una operació ràpida de contenció de l'emergència associada a una malaltia transmissible emergent amb potencial alt risc. La fase 4 indica un important augment del risc, però no significa necessàriament que s'hagi de produir l'emergència.

La **fase 5** es caracteritza per la propagació del virus de persona a persona almenys en dos països d'una regió de l'OMS. Encara que la majoria de països no estaran afectats en aquesta fase, la declaració de la fase 5 és un indicatiu clar de la imminència d'una emergència d'aquest tipus i que queda poc temps per organitzar, comunicar i posar en pràctica les mesures de mitigació planificades.

La **fase 6**, és a dir, la fase pandèmica, es caracteritza pels criteris que defineixen la fase 5, acompanyats de l'aparició de brots comunitaris almenys en un tercer país d'una regió diferent. La declaració d'aquesta fase indica que està en marxa una emergència associada a una malaltia transmissible emergent amb potencial alt risc mundial.

Tot i així, hi pot haver factors que facin trontollar aquestes estimacions: l'augment de la població mundial, millores i avenços mèdics que han fet augmentar la proporció de persones grans i també han fet augmentar la població amb malalties cròniques —algunes de les quals afecten el sistema immunitari—, millores en l'àmbit sanitari, resistències a antibiòtics que presenten alguns bacteris que podrien aparèixer com a infeccions secundàries i que no tindrien un tractament fàcil, etc.

Una emergència associada a una malaltia transmissible emergent amb potencial alt risc pot produir-se en un sol episodi però normalment retorna en forma de diverses onades, cadascuna amb característiques particulars pel que fa a l'afectació i a la mortalitat però possiblement més severes que la primera.

Pel que fa a la **vulnerabilitat** de la població davant d'una determinada malaltia, caldrà valorar en cada cas, com a mínim, els paràmetres següents: taxa d'atac, taxa de malaltia clínica dels afectats, taxa de letalitat, taxa de mortalitat i percentatge de casos esperats a la setmana pic.

Sobre la base d'això, caldrà definir en cada cas:

- Els grups de risc (formats per persones a les quals l'agent causant de la malaltia pot afectar de forma més aguda i desenvolupar una malaltia més greu).
- La població de més transmissibilitat (aquella que no té risc de gravetat però que fonamentalment a causa del tipus de feina o activitat que fa és altament propagadora de l'agent causant).
- El grau de vulnerabilitat dels llocs de concurrència pública i com aquests poden actuar com a escenaris que afavoreixin la propagació de l'agent causant de la malaltia.

Adicionalment, per poder gestionar l'emergència, caldrà tenir en compte:

- A nivell operatiu, els serveis imprescindibles per al funcionament de la societat (veure la llista a l'apartat 2.1.2.2).
- Els establiments generadors de riscos col·lectius, que esdevindran alhora elements vulnerables i potencials elements generadors de risc en cas de manca de personal per garantir el funcionament normal de l'activitat en condicions de seguretat.

2.1.1. ESTUDI DE PERILLOSITAT

L'aparició d'una emergència associada a una malaltia transmissible emergent amb potencial alt risc està condicionada per les característiques següents:

- **Hi ha d'haver l'aparició d'un nou tipus o subtipus de patògens**, prou diferent als tipus o subtipus circulants com perquè els hostes no hi tinguin immunitat. No són suficients petits canvis, sinó que hi ha d'haver un canvi substancial en el material genètic viral o del patògen de què es tracta.
- El nou tipus o subtipus de patògens han de tenir una **capacitat elevada de transmissió entre persones**.
- **Ha de disposar d'una gran quantitat d'hostes potencials** —escala mundial— per tal que el patògen es pugui propagar massivament.

A més, perquè esdevingui un problema de salut o, fins i tot, de protecció civil, cal que tingui **prou virulència** com per poder produir una malaltia clínica en una proporció més o menys elevada de les persones infectades.

Per tant, segons es desprèn d'aquests trets, una emergència associada a una malaltia vírica transmissible emergent amb potencial alt risc sorgeix necessàriament cada cert període de temps —pas de temps necessari perquè es produeixi un canvi substancial en el material genètic del virus— sota determinades circumstàncies. Però no es pot establir un patró de comportament i no es pot predir quan apareixerà ja que els intervals interpandèmics només durant l'últim segle han variat entre 11 i 39 anys.

Però també cal que tot això vagi emmarcat en un context i unes circumstàncies determinades: no n'hi ha prou només amb el pas del temps, sinó que els canvis que pateix el virus l'han de capacitar per ser transmissible entre els humans, i alhora necessita un gran nombre d'hostes susceptibles i que aquests estiguin en contacte entre ells per fer-ne possible la transmissió.

Una emergència associada a una malaltia transmissible emergent amb potencial alt risc pot produir-se en un sol episodi però normalment retorna en forma de diverses onades, cadascuna amb característiques particulars pel que fa a l'afectació i a la mortalitat però possiblement més severes que la primera.

2.1.2. ESTUDI DE VULNERABILITAT

2.1.2.1. VULNERABILITAT: GRUPS DE POBLACIÓ DE RISC

Tenint en compte la vulnerabilitat de la població i la transmissibilitat del patogen, s'han de definir els grups de risc i de més transmissibilitat. Una definició general, que cal adaptar a l'especificitat de cada patologia seria:

- El **grup de risc**: format per persones a les quals el patogen pot afectar amb més virulència i poden desenvolupar la malaltia de forma greu.

Els col·lectius que formen part d'aquest grup són:

- Nens \leq 5 anys
- Adults \geq 65 anys
- Dones embarassades
- Pacients amb multimorbiditats
- Pacients amb malalties cròniques, com són:
 - Persones amb malaltia pulmonar crònica (inclosa displàsia broncopulmonar, fibrosi quística i asma moderada-greu persistent)
 - Persones amb malaltia cardiovascular crònica (exclosa la hipertensió)
 - Persones amb diabetis mellitus tipus I i II amb tractament farmacològic
 - Persones amb insuficiència renal moderada-greu, pacients en diàlisi
 - Persones amb hemaglobinopaties i anèmies moderades-greus
 - Persones amb asplènia (falta de melsa)
 - Persones amb malaltia hepàtica crònica avançada (hepatitis crònica, cirrosi hepàtica)

- Persones amb malalties neuromusculars greus (esclerosi múltiple, altres)
- Persones amb immunosupressió (inclosa l'originada per la infecció del VIH o per fàrmacs o en els receptors de transplantaments)
- Persones amb obesitat mòrbida (IMC ≥ 40)³
- Menors de 18 anys que reben tractament continuat amb àcid acetilsalicílic, per la possibilitat de desenvolupar la síndrome de Reye
- D'altres que vagin definint les autoritats sanitàries, segons l'evolució de l'emergència associada a malaltia transmissible emergent amb potencial alt risc

En cada cas, cal avaluar si hi ha diferències significatives entre homes i dones, grups d'edat, àrees geogràfiques o grups socials.

- La **població de més transmissibilitat**: aquella que no té risc de gravetat però que fonamentalment a causa del tipus de feina que fa o el tipus d'activitats que realitza és altament propagadora del patogen:
 - persones que treballen en serveis públics amb contacte directe amb el ciutadà i especialment el personal sanitari que estarà contínuament exposat al patogen (professionals sanitaris).
 - nens menors de 14 anys.

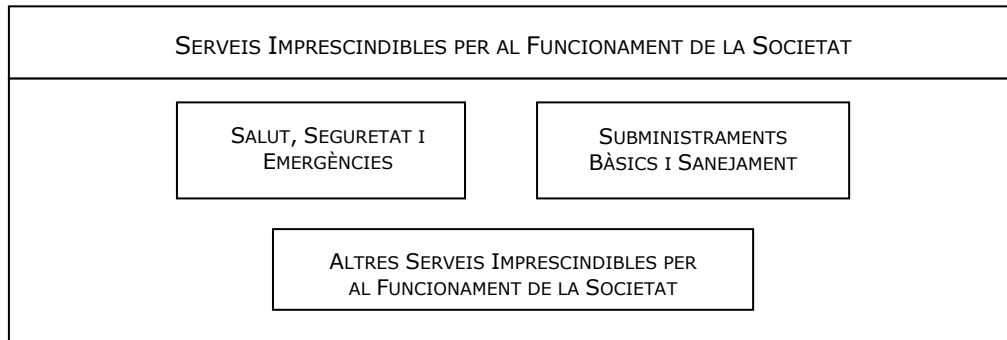
2.1.2.2. VULNERABILITAT DELS SERVEIS

Davant d'una elevada taxa d'afectació del patogen, és previsible un absentisme laboral per malaltia, aïllament, contenció o per tenir cura de familiars malalts, causat per una afectació real a la població i possiblement incrementat per un cert pànic col·lectiu.

Tot això farà disminuir la productivitat de les empreses, i caldrà assegurar els serveis imprescindibles per al funcionament de la societat per tal de minimitzar els efectes de l'emergència i per evitar la paralització de la societat.

Es distingeixen, a nivell operatiu, tres tipologies de serveis imprescindibles per al funcionament de la societat, d'acord amb l'esquema següent:

³ IMC: índex de massa corporal calculat com el pes corporal en kg dividit per l'alçada en m al quadrat (kg/m²).



- **Serveis de salut, seguretat i emergències:** agrupa els serveis necessaris per atendre la població afectada i, en general, els elements necessaris per gestionar les emergències (centres de coordinació, comunicacions...). Es poden concretar els tipus i subtipus següents:
 - Serveis sanitaris:
 - Centres d'atenció primària (CAP)
 - Sistema Sanitari Integral d'utilització pública de Catalunya (SISCAT)
 - Centres d'especialitats extrahospitalàries
 - Sistema d'Emergències Mèdiques (SEM)
 - Transport sanitari
 - Servei telefònic d'informació de Salut Respon
 - Serveis socio-sanitaris:
 - Centres socio-sanitaris de la xarxa pública i privada
 - Hospitals de dia socio-sanitaris de la xarxa pública i privada
 - Serveis socio-sanitaris de l'Administració local (teleassistència...)
 - Creu Roja
 - Serveis de seguretat ciutadana:
 - Mossos d'Esquadra
 - Polícies locals
 - Centres penitenciaris
 - Seguretat privada d'hospitals, productors farmacèutics i edificis públics
 - Serveis de salvament, prevenció i extinció d'incendis:
 - Bombers de la Generalitat de Catalunya
 - Bombers de l'Ajuntament de Barcelona
 - Cos d'Agents Rurals
 - Altres serveis i cossos de prevenció i extinció d'incendis
 - Serveis de Protecció Civil i logístics:
 - 112
 - CECAT
 - Personal de serveis professionals de Protecció Civil
 - Creu Roja

- **Subministraments bàsics i sanejament:** agrupa la producció, el transport i la distribució d'aigua, gas, electricitat, recursos energètics (combustibles), aliments de primera necessitat i medicaments. Inclou també la recollida i el tractament de residus urbans i d'aigües residuals. Es poden concretar els tipus i subtipus següents:
 - Subministrament de recursos vitals:
 - Aigua potable
 - Aliments de primera necessitat
 - Medicaments (especialment els considerats vitals en els tractaments)
 - Subministrament de recursos energètics:
 - Electricitat
 - Gas natural
 - Butà
 - Propà
 - Gasoil calefacció
 - Combustibles per a transport col·lectiu i vehicles de motor (producció, distribució i subministrament, benzineres), prioritzant els operatius d'emergència
 - Recollida i tractament de residus sòlids urbans
 - Tractament d'aigües residuals
- **Altres serveis imprescindibles per al funcionament de la societat:** engloba la resta de serveis necessaris per al desenvolupament de les activitats (aeroports, ports...). Es poden concretar els tipus i subtipus següents:
 - Transport:
 - Autoritats Territorials de Mobilitat (ATM Àrea de Girona, ATM Àrea de Lleida, ATM Camp de Tarragona, ATM Comarques Centrals i ATM (Transport Metropolità))
 - Transport ferroviari estatal i de Catalunya (Renfe, Adif i FGC)
 - Transports Metropolitans de Barcelona (TMB)
 - Ferrocarrils metropolitans de Barcelona (metro)
 - Xarxa d'autobusos
 - Altres operadors d'autobús i autocar del sistema tarifari integrat d'alguna Autoritat Territorial de Mobilitat
 - Operadors d'autobusos i autocar no pertanyents al sistema tarifari integrat d'alguna Autoritat Territorial de Mobilitat
 - Taxis
 - Transport de mercaderies
 - Carreteres i autopistes (inclosos túnels)
 - Servei portuari i aeroportuari:
 - Ports d'interès estatal
 - Aeroports d'interès estatal
 - Ports de la Generalitat
 - Aeroports Públics de Catalunya

- Finances:
 - Xarxa de caixes i bancs
 - Organismes reguladors de l'activitat econòmica i financera pública i privada
- Comunicacions:
 - Xarxa de telecomunicacions de telefonia
 - Xarxa de telecomunicacions ràdio i televisió
 - Correu postal
- Comerç
- Turisme
- Administració pública i serveis d'atenció al ciutadà
 - 012
 - Oficines d'atenció al ciutadà
 - Altres serveis de l'Administració pública
- Educació
 - Llars d'infants del sistema públic i privat
 - Xarxa d'educació i ensenyaments professionals
- Serveis judicials
- Serveis funeraris

Per a tots aquests serveis caldrà que els organismes responsables o implicats en el seu funcionament, ja siguin d'àmbit públic o privat, estableixin les mesures necessàries per garantir-ne el funcionament almenys en situació de serveis mínims. Caldrà, per tant, que analitzin quins recursos mínims requereixen en cada cas per garantir aquests serveis i en tot cas establiran una graduació en funció del percentatge de personal disponible que es correspondrà amb els nivells d'operativitat següents:

- Nivell 1: en aquells casos en què el percentatge de treballadors disponibles permet prestar el servei en condicions de normalitat. De forma simplificada, s'assumeix que el nivell 1 es correspon amb el valor superior al 75% de la plantilla disponible.
- Nivell 2 o de serveis mínims: en aquells casos en què el percentatge de treballadors disponibles no permet un servei o activitat en condicions de normalitat però sí que permet mantenir una activitat de serveis mínims que cobreix especialment les franges de més demanda de servei. De forma simplificada, s'assumeix que el nivell 2 es correspon amb valors entre el 50 i el 75% de la plantilla disponible.
- Nivell 3 o d'incapacitat en el servei: en aquells casos en què el percentatge de treballadors disponibles no permet ni tal sols condicions de serveis mínims i per tant es considera no operatiu. De forma simplificada, s'assumeix que el nivell 3 es correspon amb valors inferiors al 50% de la plantilla disponible.

La definició dels nivells tindrà en compte bàsicament el percentatge de la plantilla habitual disponible. Caldrà tenir en compte també:

- El nombre de personal laboral habitualment disponible en situació de funcionament normal de l'activitat.
- El nombre mínim de personal laboral estrictament necessari per al desenvolupament en condicions de normalitat de l'activitat, per tant, la capacitat d'acumulació de tasques.
- El personal disponible de reforç (borses de treball, suplències...) i la possibilitat de concentrar els períodes de descans habituals quan aquests siguin superiors als de cap de setmana (per exemple, activitats on es treballa alternativament 4 dies i se'n descansen 3 o similars).
- Les activitats que es poden fer mitjançant teletreball o que poden minimitzar la presència dels treballadors a les oficines a unes hores o dies concrets.
- Les operacions i manteniments menors que es poden suprimir per reforçar els manteniments principals i les operacions bàsiques de l'activitat.
- La cadència, inferior a l'habitual, que permet mantenir un bon servei en condicions de "quasi normalitat" (per exemple, recollida d'escombraries cada dos dies en comptes de diàriament).

Caldrà que per a aquesta valoració es tingui també en compte l'increment potencial en la demanda dels serveis o activitats com a resultat de l'emergència, especialment en tot allò relacionat amb l'àrea sanitària, assistencial i d'atenció al ciutadà.

Ahora, caldrà que prevegin l'avís al CECAT, a través de les associacions que els agrupen, quan es produeixi algun canvi en el seu nivell d'operativitat tant en nivell ascendent com descendent.

S'indiquen tot seguit els principals organismes vinculats a cadascun dels tipus de serveis abans indicats:

Categoria	Tipus	Organisme
SERVEIS SALUT, SEGURETAT I EMERGÈNCIES	Serveis sanitaris	Associació Catalana de Municipis i Comarques (recursos locals) Direcció General d'Ordenació Sanitària Secretaria de Salut Pública Sistema d'Emergències Mèdiques (SEM) Federació de Municipis de Catalunya (recursos locals) Servei Català de la Salut (CatSalut)
	Serveis socials	Associació Catalana de Municipis i Comarques (recursos locals) Creu Roja Federació de Municipis de Catalunya (recursos locals) Serveis Socials de la Generalitat de Catalunya
	Serveis de seguretat ciutadana	Direcció General de Policia Direcció General de Recursos i Règim Penitenciari Policies locals
	Serveis de salvament, prevenció i extinció d'incendis	Direcció General del Medi Natural Direcció General de Prevenció, Extinció d'Incendis i Salvaments Servei d'Extinció d'Incendis de l'Ajuntament de Barcelona
	Serveis de protecció civil	Creu Roja Delegació de l'Estat a Catalunya: protecció civil Direcció General de Protecció Civil Serveis locals de protecció civil

Categoria	Tipus	Organisme
SUBMINISTRAMENTS BÀSICS I SANEJAMENT	Recursos vitals	Agència Catalana de l'Aigua Aigües Ter – Llobregat Altres empreses de subministrament d'aigua potable Empreses d'alimentació previstes al PROCICAT Magatzems de distribució de productes d'emergències sanitàries previstos al PROCICAT Plataformes alimentàries previstes al PROCICAT Plataformes logístiques previstes al PROCICAT Societat General d'Aigües de Barcelona
	Recursos energètics	Delegació de l'Estat a Catalunya: Indústria i Energia Direcció General d'Energia i Mines Empreses productores d'energia elèctrica (Fecsa – Endesa, Red Eléctrica Española...) Productors i distribuïdors de combustible (Enagas, Gas Natural, Repsol, Cepsa...)
	Sanejament	Empreses dedicades a la recollida i el tractament de residus sòlids urbans Tractament d'aigües residuals Agència Catalana de l'Aigua
ALTRES SERVEIS IMPRESCINDIBLES PER AL FUNCIONAMENT DE LA SOCIETAT	Transport	Adif AENA Aeroports Públics de Catalunya Autoritats Territorials de Mobilitat Direcció General de Ports, Aeroports i Costes Direcció General del Transport Terrestre Delegació de l'Estat a Catalunya: Foment Ferrocarrils de la Generalitat de Catalunya (FGC) Ports de la Generalitat Transports Metropolitans de Barcelona (TMB) Renfe
	Finances, economia	Direcció General de Pressupostos Institut Català de Finances (ICF)
	Comunicacions	Direcció General de Mitjans de Comunicació Centre de Telecomunicacions i Tecnologies de la Informació (CTTI)
	Comerç	Direcció General de Comerç
	Turisme	Direcció General de Turisme
	Administració pública	Direcció de Serveis dels departaments de la Generalitat de Catalunya Municipis Secretaria General de la Vicepresidència Telèfon d'Atenció Ciutadana 012
	Educació	Direcció General de Recursos del Sistema Educatiu
	Serveis judicials	Administració de Justícia de l'Estat a Catalunya Institut de Medicina Legal de Catalunya
	Serveis funeraris	Associació d'Empreses de Serveis Funeraris de Catalunya

2.1.2.3. VULNERABILITAT DELS ÀMBITS DE CONCURRÈNCIA PÚBLICA

Tenint en compte que les malalties transmissibles emergents es transmeten, en la major part dels casos, per gotes i per contacte, cal preveure la possibilitat que sigui necessari implementar mesures per disminuir el contacte social i evitar grans concentracions de persones; s'estima que cada persona infectada pot infectar al seu torn (el nombre d'infectats del seu entorn depèn de la taxa d'infecciositat del patogen), però aquest nombre pot ser més alt en comunitats tancades com ara presons, escoles i espais de concurrència pública.

Els àmbits de concurrència pública que poden quedar afectats són:

- la xarxa de transport públic
- aeroports, terminals portuàries de passatgers, estacions i intercanviadors de transport terrestre (estacions d'autobusos, estacions de tren, estacions de metro...)
- activitats d'espectacles i recreatives
- centres comercials
- hospitals, altres centres sanitaris i residències d'avis
- centres educatius (escoles i llars d'infants bàsicament)
- biblioteques
- oficines d'atenció al públic, etc.

S'han de prendre mesures d'autoprotecció en aquests espais i, segons l'evolució de l'emergència, pot ser necessari (sobretot en les fases 4 i 5), plantejar la suspensió d'alguns espectacles i activitats en llocs de concurrència pública.

2.1.2.4. VULNERABILITAT: GRUPS DE VACUNACIÓ

En cas que estigui disponible una vacuna efectiva i segura contra el patògen que origini l'emergència associada a una malaltia transmissible emergent amb potencial alt risc, es concretaran els col·lectius de població a vacunar, d'acord amb les recomanacions del grup d'avaluació del risc per a la població.

En general, davant d'una possible emergència d'aquest tipus, caldrà vacunar els grups de risc que es defineixin en funció dels paràmetres que caracteritzen l'agent causant. També caldrà vacunar el personal dels serveis de salut, seguretat i emergències que resulten necessaris per gestionar aquesta i qualsevol altra emergència que es pugui produir de forma simultània, en l'àmbit de la protecció civil.

En determinats casos, segons les característiques de l'agent causant de la malaltia, es valorarà la necessitat de vacunar també el grup de població definit com a població de més transmissibilitat.

Per tant, els col·lectius que configuren el mínim de població que rebrà vacunes són els següents:

1. Els pertanyents al grup de risc:
 - Dones embarassades (cal valorar prèviament la seguretat de la vacuna en aquest grup de risc)
 - Nens ≤ 5 anys
 - Adults ≥ 65 anys
 - Pacients amb multimorbiditats
 - Pacients amb malalties cròniques com són:
 - Persones amb malaltia pulmonar crònica (inclosa displàsia broncopulmonar, fibrosi quística i asma moderada-greu persistent)
 - Persones amb malaltia cardiovascular crònica (exclosa la hipertensió)
 - Persones amb diabetis mellitus tipus I i II amb tractament farmacològic
 - Persones amb insuficiència renal moderada-greu, pacients en diàlisi
 - Persones amb hemaglobinopaties i anèmies moderades-greus
 - Persones amb asplènia (falta de melsa)

- Persones amb malaltia hepàtica crònica avançada (hepatitis crònica, cirrosi hepàtica)
 - Persones amb malalties neuromusculars greus (esclerosi múltiple, altres)
 - Persones amb immunosupressió (inclosa l'originada per la infecció del VIH o per fàrmacs o en els receptors de transplantaments)
 - Persones amb obesitat mòrbida (IMC ≥ 40)
 - Menors de 18 anys que reben tractament continuat amb àcid acetilsalicílic, per la possibilitat de desenvolupar la síndrome de Reye
 - D'altres que vagin definint les autoritats sanitàries, segons l'evolució de l'emergència associada a malaltia transmissible emergent d'alt risc.
2. Serveis de salut, seguretat i emergències:
- Serveis sanitaris:
 - Centres d'atenció primària (CAP)
 - Sistema Sanitari Integral d'utilització pública de Catalunya (SISCAT)
 - Centres d'especialitats extrahospitalàries
 - Sistema d'Emergències Mèdiques (SEM)
 - Transport sanitari
 - Servei telefònic d'informació de Salut Respon
 - Personal mèdic i tècnics d'autòpsia de l'IMLC
 - Serveis socio-sanitaris:
 - Centres socio-sanitaris de la xarxa pública
 - Hospitals de dia socio-sanitaris de la xarxa pública
 - Serveis socio-sanitaris de l'Administració local (teleassistència...)
 - Creu Roja (treballadors i voluntaris en actiu)
 - Serveis de seguretat ciutadana:
 - Mossos d'Esquadra
 - Polícies locals
 - Centres penitenciaris
 - Seguretat privada d'hospitals, productors farmacèutics i edificis públics
 - Serveis de salvament, prevenció i extinció d'incendis:
 - Bombers de la Generalitat de Catalunya
 - Bombers de l'Ajuntament de Barcelona
 - Cos d'Agents Rurals
 - Altres serveis i cossos de prevenció i extinció d'incendis.
 - Serveis de Protecció Civil i logístics:
 - 112
 - CECAT
 - Personal de serveis professionals de Protecció Civil
 - Creu Roja (treballadors i voluntaris en actiu)

2.1.3. ALTRES SITUACIONS DE RISC DERIVADES. ESTRATÈGIES EN ESTABLIMENTS GENERADORS DE RISCOS COL·LECTIUS

Davant d'una emergència associada a una malaltia transmissible emergent amb potencial alt risc que afecti de forma generalitzada la població, cal preveure també els efectes sobre determinats establiments que esdevindran alhora elements vulnerables i potencials elements generadors de risc en cas de manca de personal, per garantir el funcionament normal segur de l'activitat.

Bàsicament, aquest tipus d'establiments són els que inclouen l'emmagatzematge, la producció, l'expedició o la recepció de productes perillosos en quantitats importants. També aquelles instal·lacions que pel procés productiu que es du a terme són susceptibles de generar un risc important per a la població:

- Activitats industrials i d'emmagatzematge afectades per les instruccions tècniques complementàries d'emmagatzematge de productes químics.
- Establiments afectats per la normativa d'accidents greus.
- Establiments en què intervenen explosius: els que regula l'Ordre PRE/2476/2015, de 20 de novembre, per la qual s'actualitza la Instrucció tècnica complementària número 10 sobre prevenció d'accidents greus del Reglament d'explosius, aprovat pel Reial decret 230/1998, de 16 de febrer.
- Activitats de gestió de residus perillosos: aquelles activitats de recollida, emmagatzemament, valorització o eliminació de residus perillosos, d'acord amb el que estableix la Llei 22/2011, de 28 de juliol, de residus i sòls contaminats.
- Conductes que transporten substàncies perilloses: etilenoconductes, gasoductes i oleoductes.
- Instal·lacions nuclears i radioactives.
- Infraestructures hidràuliques (preses i embassaments): les classificades a l'Ordre de 12 de març de 1996, per la qual s'aprova el Reglament tècnic sobre seguretat de preses i embassaments, així com a la Resolució de 31 de gener de 1995, per la qual es disposa la publicació de l'Acord del Consell de Ministres pel qual s'aprova la Directriu bàsica de planificació de protecció civil davant del risc d'inundacions i el Reial decret 9/2008, d'11 de gener, pel qual es modifica el Reglament del domini públic hidràulic.
- Aquelles amb una càrrega de foc ponderada i corregida igual o superior a 3.200 Mcal/m² o 13.600 MJ/m² (risc intrínsec alt 8, segons la taula 1.3 de l'annex I del Reial decret 2267/2004, de 3 de desembre, pel qual s'aprova el Reglament de seguretat contra incendis als establiments industrials).
- Les instal·lacions industrials en les quals intervenen substàncies perilloses: aquelles en què estan presents substàncies perilloses en quantitats iguals o superiors al 10% de les que figuren a la columna 3 de les parts 1 i 2 de l'annex I del Reial decret 840/2015, de 21 de setembre, pel qual s'aproven mesures de control dels riscos inherents als accidents greus en els quals intervinguin substàncies perilloses. Les quantitat que s'han de tenir en compte són les màximes que estiguin presents, o puguin estar-ho, en un moment donat.
- Les instal·lacions industrials o magatzems ubicats a menys de 100 metres d'edificacions urbanes amb elements vulnerables o molt vulnerables, quan intervinguin substàncies perilloses en quantitats iguals o superiors al 5% de les que figuren a la columna 3 de les parts 1 i 2 de l'annex I del Reial decret 840/2015, de 21 de setembre, pel qual s'aproven mesures de control dels riscos inherents als accidents greus en els quals intervinguin substàncies perilloses. Les quantitats que s'han de tenir en compte són les màximes que estiguin presents, o puguin estar-ho, en un moment donat.

- Àrees d'estacionament per al transport de mercaderies perilloses per carretera i ferrocarril.
- Centres o instal·lacions destinats a la producció d'energia elèctrica: els de potència nominal igual o superior a 50 MW.
- Instal·lacions de generació i transformació d'energia elèctrica en alta tensió.

Aquest tipus d'establiments hauran de preveure sistemes de reforç de personal per cobrir les baixes, garantint que el personal substituït tingui una formació adient i suficient per desenvolupar les tasques amb un nivell suficient de seguretat. En cas que la substitució no sigui possible, aquests establiments hauran de preveure els mecanismes adients per fer l'aturada temporal dels sistemes amb garanties de seguretat.

3. ESTRUCTURA I ORGANITZACIÓ

L'organització del Pla s'estructura d'acord amb l'organigrama següent:

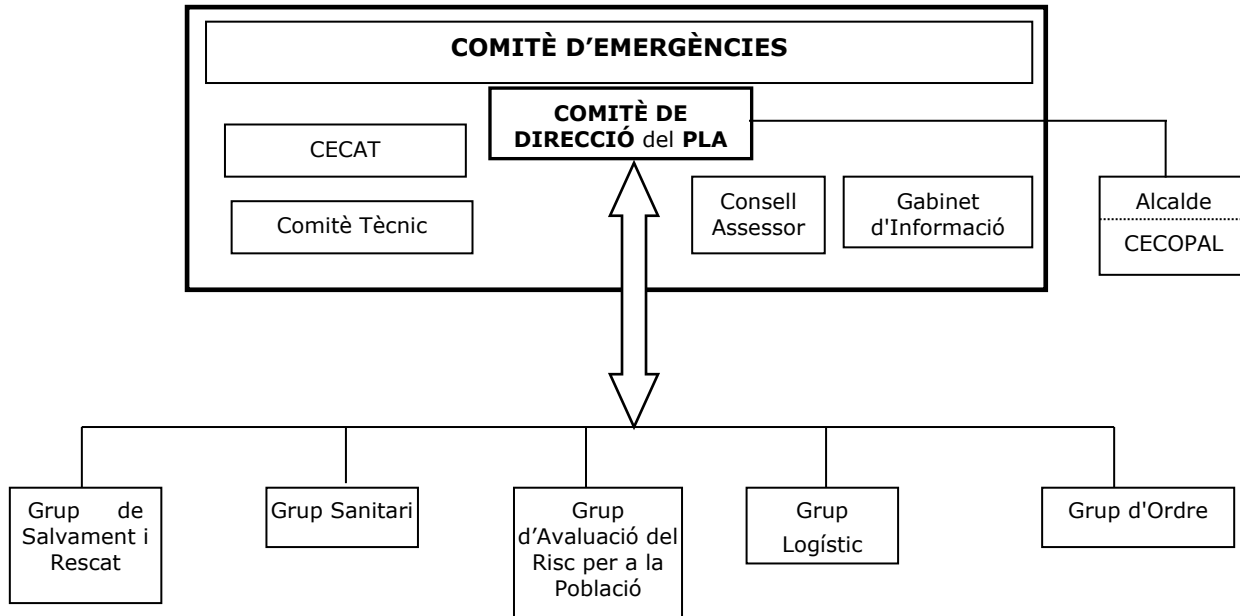


Figura 1: Estructura i organització del Pla. Organigrama de gestió de les emergències.

El Comitè de Direcció del Pla és el màxim responsable de la gestió de l'emergència i compta amb el suport del Consell Assessor i del Gabinet d'Informació.

Els grups d'actuació executen les ordres emanades del Comitè de Direcció del Pla. Normalment els plans de protecció civil preveuen l'existència d'un o diversos centres de comandament avançat (CCA) repartits pel territori afectat i situats pròxims al lloc de l'emergència. La funció d'aquests centres és coordinar els grup actuants i canalitzar a aquests grups les ordres emanades de la Direcció del Pla.

En el cas d'una emergència associada a una malaltia transmissible emergent amb potencial alt risc, però, **no té sentit establir un CCA o diversos repartits pel territori** perquè la població potencialment afectada s'estén per tot el territori català i perquè la gestió de l'emergència passa per potenciar l'atenció sanitària i la informació, principalment. En aquest tipus d'emergències el que caldrà és reforçar el sistema sanitari per poder atendre als afectats, i serà imprescindible reforçar els mitjans en els centres d'atenció primària i els hospitals, així com dedicar més efectius al transport sanitari. Igualment es garantirà el consell mèdic telefònic. També caldrà fer altres actuacions en el marc del PROCICAT, com ara informar la població sobre els consells d'autoprotecció a seguir.

L'actuació municipal és responsabilitat de l'alcalde. Aquesta actuació s'estructura a través del Pla de protecció civil municipal.

3.1. COMITÈ D'EMERGÈNCIES

3.1.1. COMITÈ DE DIRECCIÓ - DIRECCIÓ DEL PLA

Degut al caràcter clarament sanitari d'una emergència d'aquest tipus, la Direcció del Pla serà exercida per un **Comitè de Direcció** format pels/per les titulars del Departament de Salut i del Departament d'Interior.

Les funcions bàsiques del Comitè de Direcció del Pla són les següents:

- Declarar l'activació i la desactivació del Pla.
- Convocar el Consell Assessor i el Comitè Tècnic.
- Analitzar i valorar les situacions provocades per l'emergència amb tota la informació disponible.
- En general, valorar i decidir en tot moment amb l'ajut del Consell Assessor, i sobre la base de les recomanacions del Grup d'Avaluació del Risc per a la Població i del Grup Sanitari, les actuacions més adients per fer front a l'emergència i l'aplicació de les mesures de protecció a la població i al personal adscrit al Pla.
- **En un escenari de Fase 4 o Fase 5 declarada per l'OMS, si el Grup d'Avaluació del Risc per a la Població ho recomana, la Direcció del Pla pot donar l'ordre d'executar les mesures de resposta que siguin necessàries** per frenar la propagació del patogen i la seva evolució cap a fases de més expansió. Entre aquestes mesures, es preveuen les següents:
 - Ordenar l'establiment de mesures específiques d'aïllament temporal i/o quarantenes en aquelles situacions en què les autoritats sanitàries considerin que està indicat per evitar la propagació del patogen a la població sana.
 - Ordenar, en funció de les característiques de l'emergència, restriccions i/o prohibicions temporals de funcionament de determinats serveis que impliquin l'aglomeració de persones en condicions que puguin facilitar la propagació del virus.
 - Recomana, en funció de les característiques de l'emergència, el confinament de la població al seu domicili durant el temps necessari per frenar l'expansió de l'emergència associada a la malaltia transmissible emergent.
 - Proposar a la Direcció General de Protecció Civil, si s'escau, per les característiques de l'emergència i sota les directrius de les autoritats sanitàries competents, l'adopció de les mesures necessàries per detectar els casos de població afectada procedent d'altres països i evitar-ne l'entrada al territori estatal.
- Determinar i coordinar, mitjançant el Gabinet d'Informació d'aquest Pla, la informació que cal donar a la població, així com la seva forma de difusió i la informació oficial que s'ha de subministrar als mitjans de comunicació social i a les entitats de les diferents administracions.
- En funció de l'estat de l'emergència, davant la previsió d'una situació de col·lapse dels serveis, donar la consigna de prioritzar els serveis imprescindibles per al funcionament de la societat davant de la resta de serveis.
- Coordinar els alcaldes dels municipis afectats, establint directrius i gestionant els mitjans i els recursos que es considerin adients.
- Assegurar el manteniment de l'operativitat del Pla.

Els membres del Comitè de Direcció poden delegar funcions directives en els delegats territorials del Govern de la Generalitat. Tot i que ordinàriament el CECAT és la seu del Consell Assessor, el Comitè de Direcció pot decidir, si s'escau, canviar-ne la ubicació.

3.1.2. CONSELL ASSESSOR

El Consell Assessor assisteix el Comitè de Direcció del Pla en els diferents aspectes de l'emergència. El Consell Assessor té com a missions principals:

- Informar i assessorar el Comitè de Direcció del Pla.
- Analitzar i valorar la situació de l'emergència.
- Mobilitzar i posar al servei de la Direcció del Pla aquells recursos que el Comitè de Direcció del Pla consideri necessaris per a la gestió de l'emergència.

Composició bàsica del Consell Assessor:

- Titular de la Secretaria General del Departament d'Interior
- Titular de la Secretaria General del Departament de Salut
- Titular de la Secretaria de Salut Pública
- Titular de la Direcció General de Protecció Civil
- Titular de la Gerència del SEM
- Titular de la Secretaria del Govern
- Titular de la Direcció General de Coordinació Interdepartamental
- Titular del Servei Català de la Salut
- Titular de la Direcció General de la Policia de la Generalitat — Mossos d'Esquadra
- Titular de la Direcció General de Prevenció, Extinció d'Incendis i Salvaments
- Titular de la Secretaria d'Afers Socials i Famílies
- Titular de la Direcció de Serveis Socials
- Titular de l'Institut de Medicina Legal i Forense de Catalunya
- Titular de la Secretaria d'Educació
- Titular de la Direcció General de Turisme
- Titular de la Direcció General de Relacions Laborals, Treball Autònom, Seguretat i Salut Laboral
- Titular de la Direcció General de Transports i Mobilitat
- Titulars de les delegacions territorials del Govern de la Generalitat
- Titulars dels organismes implicats en l'emergència
- Titulars de la Direcció de l'àrea funcional de sanitat i política social de la Delegació del Govern a Catalunya
- Altres, a criteri del Comitè de Direcció del Pla

3.1.3. COMITÈ TÈCNIC

Es tracta d'un grup de treball de caràcter tècnic que té com a funció principal analitzar i valorar la situació de risc, la seva possible evolució i les actuacions a dur a terme per minimitzar les conseqüències quan el pla estigui activat o en prealerta per situacions que requereixin un seguiment més actiu a criteri del Grup d'Avaluació del Risc per a la Població.

El convoca el Comitè de Direcció del Pla.

Els components del Comitè Tècnic seran:

- Representant de la Secretaria de Salut Pública
- Representant del SEM
- Representant de la Direcció General de Protecció Civil
- Representant de la Policia de la Generalitat — Mossos d'Esquadra
- Representant de la Direcció General de Prevenció, Extinció d'Incendis i Salvaments
- Representant de la Direcció General de Coordinació Interdepartamental
- Representant del telèfon d'emergències 112 de Catalunya
- Representant de Creu Roja
- Representants dels gestors i organismes responsables dels serveis bàsics que puguin estar afectats
- Altres a criteri de la Direcció del Pla

3.1.4. GABINET D'INFORMACIÓ I COMUNICACIÓ

El Gabinet d'Informació i Comunicació és l'estructura oficial a través de la qual s'ha de canalitzar la informació a la població durant l'emergència, i depèn directament del Comitè de Direcció del Pla.

Les seves funcions són:

- Centralitzar, coordinar i preparar la informació general sobre l'emergència per facilitar-la als mitjans de comunicació socials.
- Informar sobre l'emergència els organismes i mitjans de comunicació que ho sol·licitin.
- Difondre les ordres i recomanacions dictades pel Comitè de Direcció del Pla a través dels mitjans de comunicació social.

El Gabinet d'Informació està format pels gabinets de premsa següents:

- El Gabinet de Premsa del Departament d'Interior
- El Gabinet de Premsa del Departament de Salut

Aquests actuaran coordinadament.

3.2. GRUPS D'ACTUACIÓ

Els grups d'actuació formen la part operativa del Pla. Cada grup està format per personal especialitzat i els seus mitjans. La seva estructura i els procediments operatius es concretaran en els corresponents plans d'actuació (PAG), els quals s'elaboraran durant la fase d'implantació.

GRUPS ACTUANTS
<ul style="list-style-type: none"> ▪ Grup de Salvament i Rescat ▪ Grup Sanitari ▪ Grup d'Avaluació del Risc per a la Població ▪ Grup d'Ordre ▪ Grup Logístic

A continuació s'exposen els diferents grups d'actuació amb les seves funcions i els seus components bàsics, tot i que s'hi poden adscriure altres elements.

3.2.1. GRUP DE SALVAMENT I RESCAT

□ **Funcions:**

Les pròpies del cos de Bombers de la Generalitat de Catalunya:

- Salvament i rescat de persones.
- Actuacions de suport a altres grups en les situacions accidentals que ho requereixin.
- Extinció d'incendis.

□ **Estructura:**

- Bombers de la Direcció General de Prevenció, Extinció d'Incendis i Salvaments.
- Bombers del Servei de Prevenció, Extinció d'Incendis i Salvaments de l'Ajuntament de Barcelona.

El coordinador del grup serà el màxim responsable de bombers present al lloc de l'emergència.

3.2.2. GRUP SANITARI

□ **Funcions:**

La funció tradicional del Grup Sanitari als plans d'emergència és l'atenció mèdica d'urgència als possibles afectats. En aquest Pla d'actuació del PROCICAT, el paper d'aquest grup és d'una importància cabdal i no es limita a l'atenció urgent sinó que engloba tot el circuit d'atenció sanitària que reben les víctimes.

Concretament, les funcions d'aquest grup són les següents:

- Donar assistència sanitària d'urgència als afectats.
- Donar consell mèdic telefònic a través del telèfon de Salut Respon i de la xarxa d'atenció primària que estigui habilitada.
- Organitzar i reforçar la infraestructura dels centres d'atenció primària.
- Organitzar i reforçar els recursos de la infraestructura de recepció hospitalària, per als casos en què sigui necessari un tractament o vigilància que requereixi l'hospitalització del pacient.
- Recollir tota la informació possible sobre la gestió sanitària de l'emergència, sobretot pel que fa al nombre d'afectats atesos.
- Col·laborar amb el Grup d'Avaluació del Risc per a la Població, en les tasques d'informació pública respecte als riscos sanitaris. Aquesta informació es canalitzarà a través del Gabinet d'Informació i Comunicació del Pla, amb el vistiplau del Comitè de Direcció del Pla.
- Practicar les proves pericials mèdiques, tant tanatològiques com clíniques i de laboratori.
- Coordinar les accions amb altres grups, a través del CECAT, facilitant i col·laborant amb les tasques d'informació.

Normalment, s'assumeix com a funció pròpia del Grup Sanitari l'establiment d'una àrea sanitària, prop del lloc de l'emergència. En el cas d'una emergència associada a una malaltia transmissible emergent amb potencial alt risc, però, els afectats estaran dispersats pel territori i el seu tractament es farà pels canals sanitaris habituals, per la qual cosa **no es preveu la necessitat d'establir cap àrea sanitària com a tal.**

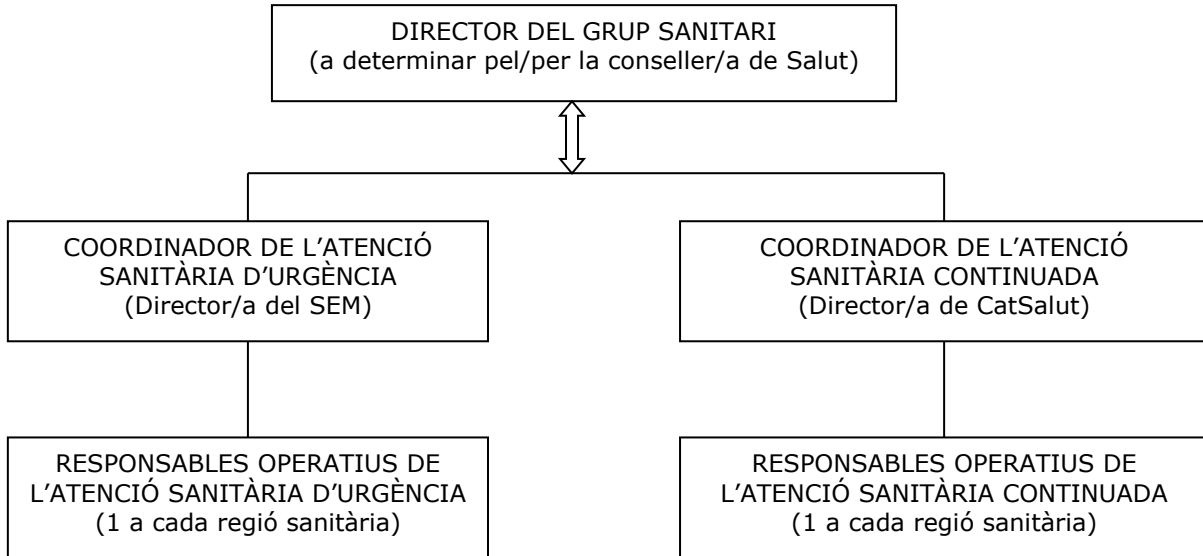
□ **Estructura:**

- SEM
- Servei Català de la Salut (CatSalut)
- Xarxa de Vigilància Epidemiològica de Catalunya
- SUVEC
- Empreses i entitats amb recursos d'atenció sanitària i sociosanitària, prèvia activació per part del comandament operatiu, i que s'incorporaran a les estructures del grup segons la seva especialitat.

També hi formaran part:

- Empreses de Serveis Funeraris de Catalunya
- Institut de Medicina Legal i Ciències Forenses de Catalunya

L'esquema següent sintetitza l'organització del Grup Sanitari:



Atesa la complexitat i l'heterogeneïtat dels components i de les funcions del Grup Sanitari, es requereix una figura addicional, no homòloga a la resta de grups actuant: la del **director/a del Grup Sanitari**.

- El **director/a del Grup Sanitari** té com a funció principal coordinar tots els aspectes de l'àmbit sanitari. Aquesta funció serà assumida per la persona que determini el/la conseller/a de Salut.

D'altra banda, el Grup Sanitari també comptarà amb les figures següents:

- **Coordinador/a de l'atenció sanitària d'urgència:** correspon a la Direcció del Servei Català de la Salut.

A petició del Comitè de Direcció del Pla, s'incorporarà al Consell Assessor, ubicat normalment al CECAT, amb la finalitat principal d'informar sobre l'estat de la situació pel que fa a les xifres globals de volum de població atesa pels serveis sanitaris d'emergència i amb la finalitat de poder traslladar directrius d'actuació emanades del Comitè d'Emergències del qual forma part.

Desenvoluparà les seves funcions a través de les centrals de coordinació de SEM, per direcció i delegació, i aquestes actuaran com a interlocutores amb els comandaments operatius i els diferents recursos del grup, per tal de garantir la correcta coordinació del grup.

- **Coordinador/a de l'atenció sanitària continuada:** correspon a la Direcció del Servei Català de la Salut.

A petició del Comitè de Direcció del Pla, s'incorporarà al Consell Assessor, ubicat normalment al CECAT, amb la finalitat principal d'informar sobre l'estat de la situació pel que fa a les xifres globals de volum de població atesa pels centres sanitaris catalans i amb la finalitat de poder traslladar directrius d'actuació emanades del Comitè d'Emergències del qual forma part.

- **Responsables operatius de l'atenció sanitària d'urgència:** correspon als responsables o comandaments operatius que determini el SEM en cada cas, tenint en compte que hi haurà, com a mínim, un responsable per a cada regió sanitària afectada.

Aquests responsables estaran en contacte permanent amb el coordinador/a de l'atenció sanitària d'urgència, i reportaran la informació necessària per a la valoració de l'evolució de l'emergència i de l'evolució de l'emergència associada a la malaltia.

- **Responsables operatius de l'atenció sanitària continuada:** correspon als responsables o comandaments operatius que determini el Servei Català de la Salut en cada cas, tenint en compte que hi haurà, com a mínim, un responsable per a cada regió sanitària afectada.

Aquests responsables estaran en contacte permanent amb el coordinador/a de l'atenció sanitària continuada, i reportaran la informació necessària per a la valoració de la gestió de l'emergència i de l'evolució de la malaltia.

- **Coordinador de la Xarxa de Vigilància Epidemiològica de Catalunya i del SUVEC:** correspon a la Sub-direcció General de Vigilància i Resposta a Emergències de Salut Pública de la Secretaria de Salut Pública del departament competent en matèria de salut.

3.2.3. GRUP D'AVALUACIÓ DEL RISC PER A LA POBLACIÓ

□ **Funcions:**

La principal funció d'aquest grup és l'avaluació inicial i el seguiment de les conseqüències de la malaltia per a les persones, així com preveure'n la possible evolució i les mesures a prendre per minimitzar-ne els efectes des del punt de vista sanitari. També són funcions d'aquest grup les següents:

- Funcions associades a la contenció (escenari de Fase 4 o Fase 5 declarada per l'OMS):
 - Davant de l'aparició de brots localitzats, determinar les mesures preventives que s'han de prendre per evitar la propagació de l'agent causant de la malaltia a la població sana. Concretament, valorar la necessitat d'establir aïllaments i també quarantenes per als casos indicats, i comunicar a la Direcció del Pla la necessitat de prendre les mesures adients per tal que aquestes es compleixin.
 - Recomana a la Direcció del Pla, en funció de les característiques de l'emergència, la necessitat d'establir ordres sobre restriccions i/o prohibicions temporals de funcionament de determinats serveis que impliquin aglomeració de persones en condicions que puguin facilitar la propagació de l'agent causant de la malaltia. Per exemple:
 - Activitats en centres educatius: centres escolars i llars d'infants bàsicament.
 - Serveis de transport com ara autobusos, metro, ferrocarrils, tren, taxis...
 - Determinades activitats d'oci associades a la concurrència pública (cinemes, teatres, centres comercials, gimnasos...).
 - Recomana a la Direcció del Pla, si s'escau, per les característiques de l'emergència, la necessitat o conveniència d'adoptar a escala estatal mesures necessàries per detectar els casos de població afectada procedent d'altres països i evitar-ne l'entrada al territori estatal.
- Funcions associades a la mitigació (escenari de Fase 6 declarada per l'OMS):
 - En general, d'acord amb el responsable del Grup Sanitari, recomana al Comitè de Direcció del Pla les mesures més adients en cada moment per protegir la població i els grups actants (mesures preventives i mesures pal·liatives), per tal que aquestes mesures es difonguin a través del Gabinet d'Informació del Pla.
- Altres funcions:
 - Des d'un punt de vista de salut pública, fer les verificacions oportunes prèvies a la desactivació del Pla.

□ **Estructura:**

- Representants del Comitè de Coordinació de l'emergència de la Secretaria de Salut Pública més aquells membres d'altres institucions o comissions que aquest Comitè consideri pertinent.
 - El secretari o secretària general del departament competent en matèria de salut
 - El secretari o secretària de Salut Pública
 - El/la cap de gabinet del conseller o consellera competent en matèria de salut
 - El director o directora del Servei Català de la Salut (CatSalut)
 - El director o directora del Sistema d'Emergències Mèdiques a Catalunya (SEM)
 - El director o directora general d'Ordenació i Regulació Sanitària
 - El director o directora general d'Ordenació de Professionals de la Salut
 - El director o directora de l'Agència de Qualitat i Avaluació Sanitàries de Catalunya (AQuAS)
 - El sub-director o sub-directora general de Vigilància i Resposta a Emergències de Salut Pública
 - El coordinador o coordinadora general de les Tecnologies de la Informació i la Comunicació del Sistema de Salut
 - Els/les gerents de les regions sanitàries afectades

El coordinador del Grup d'Avaluació del Risc per a la Població serà definit per la Secretaria de Salut Pública.

Si s'escau, en funció de les característiques de l'emergència, s'incorporaran al Grup d'Avaluació del Risc per a la Població membres de les organitzacions següents:

- Societat Espanyola d'Epidemiologia
- Societat Catalana de Pneumologia
- Societat Catalana de Malalties Infeccioses i microbiologia clínica
- Societat Catalana de Medicina Familiar i Comunitària
- Societat Catalana de Pediatria
- Societat de Salut Pública de Catalunya i Balears
- Societat Catalana de Geriatria i Gerontologia
- Societat Espanyola de Medicina Preventiva, Salut Pública i Higiene
- Societat Catalana de Seguretat i Medicina del Treball
- Societat Catalana de Farmàcia Clínica
- Societat Catalana d'Obstetrícia i Ginecologia
- Associació d'Infermeria Familiar i Comunitària de Catalunya
- Associació Catalana d'Infermeres de Control d'Infecció
- Associació Catalana de Llevadores
- Societat Catalana de Medicina d'Urgències i Emergències
- Institut de Salut Global de Barcelona (ISGlobal)
- Altres experts, considerats necessaris

3.2.4. GRUP D'ORDRE

Aquest grup engloba les tasques d'ordre ordinàries necessàries per garantir, si s'escau, el treball dels grups actuants i, d'altra banda, funcions relacionades amb l'especificitat d'una emergència associada a una malaltia transmissible emergent amb potencial alt risc.

Concretament, les funcions d'aquest grup són les següents:

□ **Funcions:**

- En cas que sigui necessari, garantir la seguretat durant el trasllat d'antivirals, antibiòtics i vacunes, procedint a la vigilància, custòdia i escorta dels vehicles que la realitzin, així com dels punts d'origen i de destinació.
- Per l'autoritat que representen, els membres del Grup d'Ordre tenen la funció de mobilitzar, si és necessari, tots els mitjans que la Direcció del Pla i els altres grups d'actuació necessitin per complir les seves missions respectives.
- Col·laborar, en el cas que se'ls requereixi, a les tasques d'avís a la població.

Funcions associades a la contenció (escenari de Fase 4 o Fase 5 declarada per l'OMS):

- Executar, si s'escau, les tasques de vigilància i vetlla del compliment de les quarantenes imposades per la Direcció del Pla, per aïllar aquells brots localitzats (confirmats o sospitosos) de casos d'afectats per l'agent causant de la malaltia i frenar-ne així la propagació.
- Vetllar pel compliment de les ordres emanades de la Direcció del Pla sobre restriccions i/o prohibicions temporals de funcionament de determinats serveis que impliquin aglomeració de persones en condicions que puguin facilitar la propagació de l'agent causant.
- Denunciar o comunicar a l'organisme competent l'incompliment de les mesures preventives establertes per la Direcció del Pla.

□ **Estructura de les funcions d'ordre:**

- Mossos d'Esquadra
- Polícies locals i/o guàrdies municipals, dins de les seves possibilitats, tal com s'hagi establert prèviament en el Pla d'actuació del grup i respectant les atribucions reflectides en el Pla de protecció civil municipal corresponent.
- Efectius de seguretat privada dels hospitals i dels centres de producció i d'emmagatzematge de les vacunes, antibiòtics i antivirals.

La **Coordinació del Grup d'Ordre** serà assumida pel cos de Mossos d'Esquadra.

3.2.5. GRUP LOGÍSTIC

Aquest grup engloba les funcions de caire logístic, és a dir, aquelles destinades a donar suport a la resta de grups actuants pel que fa a la provisió dels recursos materials complementaris necessaris per a la gestió de l'emergència.

Concretament, les funcions d'aquest grup són les següents:

□ **Funcions:**

- Col·laborar amb el Grup Sanitari en el subministrament de vacunes a la població especialment vulnerable, així com en el subministrament d'antivirals i antibiòtics per a la població afectada.
- Garantir les comunicacions entre els centres operatius (CECAT, CECOPAL, etc.).
- Establir sistemes complementaris alternatius de comunicacions on sigui necessari, com per exemple: facilitar terminals de telefonia mòbil als coordinadors i als responsables dels grups actuants.
- Assegurar la provisió de tots aquells recursos complementaris que la Direcció del Pla i els grups d'actuació necessitin per complir les seves missions respectives i assegurar també la mobilització d'aquests mitjans.

- Detectar les situacions crítiques pel que fa al subministrament de serveis bàsics i coordinar l'estratègia de manteniment d'aquests (coordinació amb empreses de serveis d'aigua, d'electricitat, etc.).
 - En cas que sigui necessari, donar suport a la preparació de dispositius especials per fer front a un increment de la mortalitat.
 - En un escenari de Fase 4 o Fase 5 declarada per l'OMS, si la Direcció del Pla estableix mesures d'aïllament o contenció per contenir la propagació de l'agent causant de la malaltia, el Grup Logístic té com a funció col·laborar en el subministrament de béns bàsics a aquells grups de població que hagin de donar compliment a mesures d'aïllament o contenció en centres diferents dels seus domicilis.
 - Proveir els mitjans necessaris per al restabliment de la normalitat un cop acabada l'emergència.
- **Estructura:**
- Direcció General de Protecció Civil (DGPC).
 - Serveis logístics de les administracions local i autonòmica, a través de les delegacions territorials del Govern i dels serveis territorials afectats.
 - Serveis dels municipis afectats (voluntaris municipals, etc.).
 - Empreses de serveis públics o serveis privats que puguin ser requerides per la Direcció del Pla.
 - Creu Roja, prèvia activació per part del comandament operatiu i que s'incorporarà a les estructures del Grup segons la seva especialitat.
 - Voluntaris d'altres organitzacions i/o entitats.

El **coordinador/a del Grup Logístic** serà un representant de la DGPC.

3.3. COORDINACIÓ INTERNA DELS GRUPS ACTUANTS

Cada grup actuant té un coordinador/a que s'encarrega d'integrar i optimitzar el funcionament conjunt de totes les entitats adscrites. A partir d'aquí, els actuants funcionen segons els seus comandaments naturals.

El coordinador/a de grup és l'encarregat de l'elaboració i la implantació del corresponent Pla d'actuació de grup (PAG) i del manteniment de l'operativitat del grup. També és responsable de fer arribar al CECAT una còpia d'aquest document.

3.4. ESTRUCTURA I ORGANITZACIÓ D'ALTRES ENTITATS INTEGRADORES

3.4.1. PLANS D'EMERGÈNCIA MUNICIPALS

Les actuacions d'un municipi davant d'una emergència associada a una malaltia transmissible emergent amb potencial alt risc han d'estar coordinades amb el Comitè de Direcció del Pla. També han d'estar previstes al seu pla bàsic de protecció civil municipal.

Bàsicament, les funcions dels municipis han d'anar dirigides a garantir la prestació dels serveis imprescindibles per al funcionament del municipi, tal com s'han definit aquests serveis a efectes d'aquest Pla.

Els consells comarcals podran elaborar plans d'assistència i suport (PAS) per als municipis del seu àmbit territorial per ajudar-los a complir les seves responsabilitats, d'acord amb el que es desplegui per reglament, segons l'article 50 de la Llei 4/1997.

3.4.1.1. RESPONSABILITATS DELS MUNICIPIS

Les responsabilitats del municipi, per tal de mitigar les conseqüències d'una emergència d'aquestes característiques, són:

- Incorporar al pla de protecció civil municipal les mesures a prendre en cas d'una emergència d'aquest tipus. Implantar-lo i mantenir-lo operatiu.
- Determinar els elements especialment vulnerables.
- Conèixer els mitjans i recursos del municipi.
- Informar el CECAT de la situació en la qual es troben els serveis imprescindibles per al funcionament del municipi, així com l'estat de prestació dels subministraments bàsics i altres serveis imprescindibles (vegeu taula *checklist* del punt 7).
- Informar la població en general.
- Organitzar els voluntaris municipals.

El municipi tindrà un Centre de Coordinació Operativa Municipal (CECOPAL), normalment ubicat al costat del Centre Receptor d'Alarmes Municipal (CRA), en contacte permanent amb el CECAT.

3.4.1.2. FUNCIONS BÀSIQUES DEL PLA DE PROTECCIÓ CIVIL MUNICIPAL

Tenint en compte les peculiaritats d'aquestes emergències, el municipi té un paper fonamental pel que fa a les funcions pròpies del Grup Logístic dins del seu àmbit d'actuació. A banda d'això, són funcions bàsiques dels plans de protecció civil municipals:

- Preveure l'estructura organitzativa i els procediments per a la intervenció en aquest tipus d'emergències, en coordinació amb els grups d'actuació previstos en aquest Pla. En aquest sentit caldrà reforçar, sobretot, els serveis socials d'atenció a col·lectius que presentin al mateix temps factors fisiològics que els configuren com a població especialment vulnerable des del punt de vista sanitari i que, a més, es trobin en una situació que els faci encara més vulnerable (gent gran que visqui sola, persones en risc d'exclusió social...).
- Preveure procediments d'informació i alerta a la població en coordinació amb els previstos en aquest Pla, parant particular atenció als elements especialment vulnerables.
- Determinar les instal·lacions que poden veure afectada la seva activitat. El municipi ha de vetllar perquè aquestes instal·lacions disposin d'un pla d'autoprotecció (PAU) que prevegi aquests supòsits i les actuacions internes que caldria fer.
- Catalogar els mitjans i recursos específics per a la posada en pràctica de les actuacions previstes.

3.4.1.3. DIRECCIÓ DEL PLA DE PROTECCIÓ CIVIL MUNICIPAL

El/la director/a és l'alcalde/essa, o persona en qui delegui.

Les funcions bàsiques dels alcaldes en cas d'emergència, "com a autoritat local superior de protecció civil, sens perjudici de les funcions del conseller/a d'Interior en cas d'activació d'un pla autonòmic", es defineixen a l'article 48 de la Llei de protecció civil de Catalunya. D'acord amb aquesta filosofia, les funcions del/de la director/a del pla de protecció civil municipal són les següents:

- Declarar l'activació i la desactivació del pla.
- Informar i coordinar-se amb el Comitè de Direcció del Pla d'actuació del PROCICAT, a través del CECAT.
- Exercir la direcció i el comandament superior i la coordinació i inspecció de tots els serveis i recursos afectes al pla municipal i de les actuacions que es facin, sens perjudici de les funcions que corresponen al/a la director/a del Pla autonòmic.
- Convocar el Comitè d'Emergències municipal.
- Constituir el CECOPAL i exercir-ne la direcció superior.

- Dirigir i coordinar en el terme municipal les actuacions adreçades a informar i protegir la població, en contacte permanent amb el/la director/a del Pla autonòmic.
- Requerir l'activació dels plans d'autoprotecció i, si cal, activar-los i desactivar-los subsidiàriament.
- Coordinar la integració dels recursos municipals adscrits als grups d'actuació del Pla autonòmic.
- Requerir les entitats privades i els particulars per a la prestació de la col·laboració necessària.
- Dirigir i coordinar, en general, l'execució de les funcions encomanades al municipi.

3.4.2. PLANS D'AUTOPROTECCIÓ

En la línia del que estableix l'article 19 de la Llei 4/1997, de 20 de maig, de protecció civil de Catalunya, el pla d'autoprotecció és el document que preveu, per a una determinada activitat, instal·lació, centre, establiment o dependència, les emergències que es poden produir com a conseqüència de llur pròpia activitat i les mesures de resposta davant situacions de risc, de catàstrofes i de calamitats públiques que els poden afectar. Els plans d'autoprotecció s'han de fonamentar en una anàlisi de risc i l'han d'incloure. A més, han d'establir, juntament amb els riscos generats per la pròpia activitat, la relació de coordinació amb els plans territorials, especials i específics que els afectin.

En aquest cas, els plans d'autoprotecció hauran d'incloure també els mitjans necessaris per poder prendre les mesures adients per tal de prevenir la propagació de l'agent causant de la malaltia.

És imprescindible que les empreses de subministraments bàsics i de sanejament, i les de serveis imprescindibles per al funcionament de la societat, prevegin les mesures necessàries per mantenir el funcionament de les instal·lacions en el supòsit que l'emergència associada a la malaltia sigui de dimensions tal que impliqui la impossibilitat de treballar de gran part del personal de la instal·lació.

Aquestes mesures s'han d'orientar en les direccions següents:

- Aplicar les mesures d'autoprotecció recomanades per les autoritats sanitàries per minimitzar el contagi de l'agent causant de la malaltia.
- Elaborar procediments telemàtics de treball, en els casos en què sigui possible pel tipus de feina i pel grau d'afectació dels treballadors.
- En els casos en què no sigui possible el teletreball, elaborar protocols que garanteixin una ràpida substitució del personal afectat per personal amb una formació adient per les funcions a realitzar.

Anàlogament, les activitats generadores de risc col·lectiu indicades a l'apartat 2.2.3 d'aquest Pla hauran de preveure les mesures anteriors i les necessàries per tal de poder interrompre de forma segura la seva activitat, en cas que el volum de personal afectat sigui tal que faci impossible la continuació de la producció i que les mesures anteriors no siguin efectives.

Les activitats que ja disposen de pla d'autoprotecció hauran de modificar-lo o actualitzar-lo, per tal d'incorporar les mesures de resposta interna als episodis anteriorment descrits.

La redacció i el manteniment dels plans d'autoprotecció (PAU) correspon a la persona titular o representant del bé a protegir. Per a aquells casos en què l'explotació estigui cedida o arrendada a una altra entitat o persona física o jurídica, el concessionari o arrendatari assumirà l'obligació del titular, si bé aquest resta responsable subsidiàriament.

3.4.3. PLANS D'ACTUACIÓ

3.4.3.1. PLANS D'ACTUACIÓ DELS GRUPS ACTUANTS

Els grups d'actuació formen la part operativa del Pla. Cada grup està format per personal especialitzat i els seus mitjans. Cadascun dels grups actuants ha d'elaborar el seu propi pla d'actuació (PAG), el qual ha d'establir clarament les actuacions a fer, com es vehicula la relació amb el CECAT, així com l'estructura, la persona coordinadora del grup, l'organització interna i els mitjans del grup.

3.4.3.2. PLANS D'ACTUACIÓ D'ALTRES ELEMENTS DE L'ESTRUCTURA DEL PLA

3.4.3.2.1. PLA D'ACTUACIÓ DEL CECAT

Serà elaborat pel Centre de Coordinació Operativa de Catalunya (CECAT) en la fase d'implantació del Pla.

3.4.3.2.2. PLA D'ACTUACIÓ DEL GABINET D'INFORMACIÓ.

Serà elaborat pel Gabinet d'Informació del Pla, en la fase d'implantació d'aquest.

3.4.3.2.3. FITXES D'ACTUACIÓ

Les fitxes d'actuació es basen en el pla d'emergència i en els plans d'actuació de cadascun dels grups actuants. Aquestes fitxes són els documents de resposta pròpiament dits per a tots aquells que intervenen o poden intervenir en la gestió de l'emergència.

Les corresponents fitxes d'actuació de cada grup, entitat i/o institució davant d'una emergència seran elaborades per cadascun dels grups actuants en la fase d'implantació del Pla.

3.5. CENTRES DEFINITS EN EL PLA

3.5.1. CENTRE DE COORDINACIÓ OPERATIVA DE CATALUNYA (CECAT)

Segons la Llei 4/1997, de protecció civil de Catalunya, el CECAT és el centre superior de coordinació i informació de l'estructura de protecció civil de Catalunya. El CECAT és, doncs, el Centre de Coordinació Operativa del Pla. Els diferents centres operatius dels organismes que formen els grups d'actuació i els CECOPAL s'enllacen i es consideren integrats al CECAT durant l'activació del Pla.

El CECAT és el centre des d'on s'activa el Pla d'actuació del PROCICAT per emergències associades a malalties transmissibles emergents amb potencial alt risc.

Al CECAT estaran situats ordinàriament el Comitè de Direcció del Pla, juntament amb el Consell Assessor i el Gabinet d'Informació. Sota el nom de CECAT s'inclou també la seu a la demarcació territorial de Tarragona (CECAT Tarragona) per agilitzar les tasques de coordinació.

El CECAT funcionarà com a Centre de Coordinació Operativa Integrat (CECOPI) en el moment en què així ho sol·liciti la Direcció del Pla PROCICAT. D'acord amb el que estableix el Decret 246/1992,⁴ les funcions del CECAT són:

- a.** Centre de recepció d'alarmes.
- b.** Centre de comunicacions amb els organismes implicats, tant de la Generalitat com d'altres administracions i privats.
- c.** Centre de coordinació de l'emergència.
- d.** Centre d'informació.
- e.** Centre de gestió del Catàleg de mitjans i recursos de protecció civil.
- f.** Centre de suport tècnic del/de la director/a del Pla, pel que fa a:

⁴ Decret 246/1992, de 26 d'octubre, sobre la creació del Centre de Coordinació Operativa de Catalunya.

- Informació: bases de dades, cartografia, mitjans i recursos, informació pròpia del Pla.
 - Assessorament: coneixement d'experts dins del Consell Assessor.
 - Gestió del Pla: procediment d'activació, procediment de desactivació, seguiment.
- a. Centre de coordinació dels CECOPAL.

3.5.2. CENTRE DE COORDINACIÓ OPERATIVA MUNICIPAL (CECOPAL)

És el centre de direcció i coordinació del Pla de protecció civil municipal. Per tant, des del CECOPAL es dirigeixen les accions que són responsabilitat del municipi i es dona suport a escala municipal a les accions determinades pel/per la director/a del Pla. En aquest sentit, des del CECOPAL es vetllarà per la bona coordinació dels mitjans i recursos municipals integrats en els grups d'actuació del Pla. L'alcalde/essa o la persona en qui delegui és el màxim responsable del CECOPAL.

Cada municipi disposarà d'un CECOPAL. Els plans d'assistència i suport comarcals podran preveure altres eines que donin suport als diferents CECOPAL del territori i facilitin la gestió de l'emergència, d'acord amb el que estableix la Llei de protecció civil.

3.5.3. ALTRES CENTRES RELACIONATS AMB EL PLA

D'acord amb les necessitats, el CECAT es mantindrà en contacte amb altres centres i en general amb totes aquelles entitats implicades en la gestió de l'emergència.

4. OPERATIVITAT

4.1. RESUM DELS CRITERIS D'ACTIVACIÓ

La taula següent recull els criteris d'activació d'aquest Pla d'actuació. Aquests criteris i les actuacions associades s'expliquen amb més detall en els apartats posteriors.

<p>PREALERTA</p>	<p>FASE 4 o FASE 5 declarada per l'OMS quan es doni algun dels supòsits següents:</p> <ul style="list-style-type: none"> — sigui necessari imposar mesures de contenció per evitar la propagació de l'emergència associada a una malaltia transmissible emergent d'alt risc — casos aïllats confirmats a Catalunya — no casos a Catalunya però sí confirmats a l'entorn <hr/> <p>FASE 6 declarada per l'OMS amb o sense casos aïllats confirmats a Catalunya, sempre i quan:</p> <ul style="list-style-type: none"> — no hi hagi impacte al sistema sanitari (nivell 1) — no hi manquin subministraments bàsics (nivell 1) — no hi hagi impacte social <hr/> <p>Període postpandèmic</p> <hr/> <p><u>També quan el Grup d'avaluació de risc per a la població del Pla n'estableixi la necessitat per altres circumstàncies o motius estratègics</u></p>
<p>ALERTA</p>	<p>FASE 6 declarada per l'OMS i un nombre considerable (≥350 per cada 100.000 habitants) de casos estimats a Catalunya, sempre i quan:</p> <ul style="list-style-type: none"> ○ Perill de col·lapse del sistema sanitari (nivell 2) ○ Alarma social evident ○ Alta incidència de baixes (nivell 1 o nivell 2). <hr/> <p><u>També quan el Grup d'avaluació de risc per a la població del Pla n'estableixi la necessitat per altres circumstàncies o motius estratègics</u></p>
<p>EMERGÈNCIA 1</p>	<p>Fase 6 determinada per l'OMS i un nombre considerable (≥700 per cada 100.000 habitants) de casos estimats a Catalunya, quan a més es produeix alguna de les circumstàncies següents:</p> <ul style="list-style-type: none"> — Es produeix col·lapse del sistema sanitari (nivell 3) — Es produeix un risc molt important de col·lapse en la resta de serveis imprescindibles per al funcionament de la societat (nivell 2) <hr/> <p><u>També quan el Grup d'avaluació de risc per a la població del Pla n'estableixi la necessitat per altres circumstàncies o motius estratègics</u></p>
<p>EMERGÈNCIA 2</p>	<p>FASE 6 declarada per l'OMS amb un nombre important (≥3.500 per cada 100.000 habitants) de casos d'infecció estimats a Catalunya i amb taxa de mortalitat > 1% dels afectats o 0,5% de la població.</p> <p>També quan el <u>Grup d'avaluació de risc per a la població del Pla n'estableixi la necessitat per altres circumstàncies o motius estratègics.</u></p>

4.2. PREALERTA

De forma general, la prealerta engloba aquells supòsits que fan necessari preveure els possibles escenaris d'impacte per preparar les mesures de caràcter preventiu, per evitar o poder fer front a situacions d'emergència que poden ser significatives a mitjà o curt termini. També pot incloure algunes actuacions puntuals de contenció orientades a la minimització dels efectes.

Engloba des de situacions en les quals, tot i haver-se produït casos d'afectació de la malaltia a persones, hi ha una probabilitat baixa que afecti de forma imminent i massiva Catalunya o que tingui un gran impacte a nivell sanitari, econòmic o social, fins a situacions on hi ha indicis clars de la imminència d'una emergència associada a la malaltia o, fins i tot, quan està en marxa l'emergència a escala mundial tot i que no produeix cap impacte significatiu.

Aquesta fase té com a objectius:

- El seguiment continuat de la situació, la informació als actants previstos al Pla i la preparació dels dispositius per si fos necessari desplegar-los.
- El proveïment urgent dels recursos que es valoren com a necessaris i que han de ser dotats en un moment proper a l'emergència.
- En determinades circumstàncies, i si el grup d'avaluació del risc per a la població ho recomana, prendre les mesures de contenció que siguin necessàries per frenar la propagació de l'agent causant de la malaltia.

De forma concreta, es posarà la prealerta ens els supòsits següents:

- **FASE 4 o FASE 5 declarada per l'OMS i:**
 - Es té constància de casos aïllats confirmats a Catalunya.
 - No es té constància de casos aïllats confirmats a Catalunya però sí de casos confirmats a l'entorn de Catalunya.
 - És necessari imposar mesures de contenció per evitar la propagació de la malaltia. Entre aquestes actuacions es preveuen quarantenes, aïllaments i restriccions i prohibicions temporals de funcionament de determinades activitats i serveis que impliquin l'aglomeració de persones en condicions que puguin facilitar la propagació de la malaltia.
- **Fase 6** determinada per l'OMS en les circumstàncies següents:
 - Es té constància o no de **casos aïllats confirmats a Catalunya** però l'extensió i la gravetat **no** suposen un **impacte** significatiu en el **sistema sanitari ni alarma social** i tampoc **no** es registren un nivell significatiu d'**absències laborals (nivell 1)**. La informació sobre la incidència de baixes arribarà al CECAT a través de les empreses prestadores de serveis imprescindibles per al funcionament de la societat i a través dels departaments de la Generalitat relacionats amb la prestació d'aquests serveis.
- **Període postemergència**, durant el qual es mantenen les actuacions de vigilància i seguiment, per poder preveure l'aparició de nous brots fins que la situació remeti completament. És a dir, quan la intensitat de l'emergència a la majoria dels països ha disminuït per sota de l'observada en el punt màxim d'afectació. En aquestes situacions, l'OMS recomana no descartar l'aparició d'una segona onada de casos.

- Quan el Comitè d'Emergències del Pla n'estableixi la necessitat per altres circumstàncies o motius estratègics.

4.3. ALERTA

El Pla s'activa en alerta quan l'OMS ha declarat la **Fase 6** i es té constància d'un nombre considerable de casos estimats a **Catalunya (igual o superior a 350 per cada 100.000 habitants)**, sempre i quan l'extensió i la gravetat de la situació impliquin algun dels supòsits següents:

- Perill de col·lapse del sistema sanitari (nivell 2).
- Alarma social.
- Alta incidència de baixes, que implica la necessitat d'establir mesures per assegurar la resta de serveis imprescindibles per al funcionament de la societat, com ara l'activació de plans de contingència d'aquests serveis als efectes del seu manteniment (nivell 1 o nivell 2).

La informació sobre la incidència de baixes arribarà al CECAT a través de les empreses prestadores de serveis imprescindibles per al funcionament de la societat i a través dels departaments de la Generalitat relacionats amb la prestació d'aquests serveis.

D'altra banda, el Pla també es podrà activar en alerta, quan el Comitè d'Emergències n'estableixi la necessitat per altres circumstàncies o motius estratègics.

Per valorar l'impacte sobre el sistema sanitari, es tindran en compte els paràmetres següents:

- Augment significatiu del nombre de persones ateses als centres d'atenció primària i als centres hospitalaris.
- Augment significatiu de la demanda de consultes a domicili.
- Increment significatiu de la demanda de tractaments a les oficines de farmàcia.
- Augment significatiu de les baixes del personal sanitari.

Per valorar l'alarma social, es tindran en compte els paràmetres següents:

- Augment significatiu de les consultes als telèfons d'informació i emergències.
- Augment significatiu de la taxa global de consultes relacionades als centres sanitaris.
- Absentisme laboral i escolar significatiu.
- Augment significatiu de la demanda d'elements d'autoprotecció com ara mascaretes o guants.
- Augment significatiu de la demanda de productes de primera necessitat per alarma davant el risc d'afectació als sistemes de subministrament de productes (conductes d'acaparament de productes).

4.4. EMERGÈNCIA

Aquesta fase ve definida per la constatació d'una **afectació important** (i increment significatiu de la mortalitat) en la població i en els serveis imprescindibles per al funcionament de la societat, de manera que sigui important plantejar:

- Prioritat de recursos.
- Declaració dels serveis mínims i plantejament estratègic i logístic per al seu manteniment, etc.
- Preparació de dispositius especials per a l'increment de la mortalitat.
- Estratègies de contenció de l'alarma social a efectes d'impedir la paralització de la societat.

4.4.1. EMERGÈNCIA 1

De manera genèrica, el Pla s'activa en emergència 1 en aquells casos en què la **situació sigui greu però no es prevegi** que es produeixi un **col·lapse o paralització social**.

Concretament, el Pla s'activa en emergència 1 quan l'OMS hagi declarat la **Fase 6** i, a més, es doni alguna de les circumstàncies següents:

- Col·lapse del sistema sanitari (nivell 3) i nombre considerable de casos estimats a Catalunya (≥ 700 per cada 100.000 habitants).
- Risc molt important de col·lapse d'altres serveis imprescindibles per al funcionament de la societat (nivell 2).
- Una situació d'indefensió en poblacions especialment vulnerables per a les quals cal preveure dispositius logístics especials.
- Previsió de paralització efectiva i amb una certa durada de les activitats i de la societat per alarma social.

La informació sobre la incidència de baixes arribarà al CECAT a través de les empreses prestadores de serveis imprescindibles per al funcionament de la societat i a través dels departaments de la Generalitat relacionats amb la prestació d'aquests serveis.

D'altra banda, el Pla també es podrà activar en emergència 1 quan el Comitè d'Emergències n'estableixi la necessitat per altres circumstàncies o motius estratègics.

Per valorar el col·lapse del sistema sanitari, es tindran en compte els paràmetres següents:

- Col·lapse dels centres d'atenció primària, dels centres hospitalaris i dels telèfons d'atenció al pacient.
- Exhauriment de les existències de vacunes i antivirals.
- Augment important de les baixes del personal sanitari.

Per valorar el risc de col·lapse de la resta de serveis imprescindibles per al funcionament de la societat, es tindran en compte especialment:

- Els problemes associats als serveis sanitaris i funeraris.
- Talls continuats en els subministraments bàsics (apagades generals, restriccions d'aigua, problemes amb les comunicacions telefòniques...) atribuïbles a problemes associats a l'absentisme laboral.
- Augment significatiu de la demanda de serveis alternatius d'abastament d'aigua o de corrent elèctric.

4.4.2. EMERGÈNCIA 2

De manera genèrica, el Pla s'activa en emergència 2 en aquells casos en què la **situació sigui molt greu**, tant pel que fa al nombre de població afectada per la malaltia transmissible i a la taxa de mortalitat associada com pel que fa al col·lapse o la paralització social.

Concretament, el Pla s'activa en emergència 2 quan l'OMS hagi declarat la **Fase 6** i, a més, es doni alguna de les circumstàncies següents:

- Nombre important (≥ 3.500 per cada 100.000 habitants) de casos d'infecció estimats a Catalunya, amb taxa de mortalitat estimada compresa entre un 0,5% de la població o un 1% dels afectats.
- Col·lapse del sistema sanitari i d'altres serveis imprescindibles per al funcionament de la societat (nivell 3).
- Paralització efectiva i amb una certa durada de les activitats i de la societat per alarma social.

L'emergència 2 correspon a una **situació amb taxes de mortalitat importants i a més és previsible que es produeixi un col·lapse o paralització social**.

També es podrà activar el Pla en emergència 2 quan el Comitè d'Emergències del Pla n'estableixi la necessitat per altres circumstàncies o motius estratègics.

4.5. ACTUACIONS PRÒPIES DE LA PREALERTA

La situació de prealerta comporta les actuacions següents:

- Activació del Comitè Tècnic, si s'escau, per al seguiment de l'evolució de la situació.
- Fer el seguiment de l'evolució de la situació, basant-se en les recomanacions de l'OMS i en les valoracions del Grup d'Avaluació del Risc per a la Població, tenint en compte com evolucionen les xifres de persones afectades, l'absentisme laboral, i valorant l'impacte social.
- Concretar les estratègies de protecció civil i salut i iniciar les primeres actuacions de gestió de l'emergència.
- En determinades circumstàncies, i si el grup d'avaluació del risc per a la població ho recomana, prendre les mesures de contenció que siguin necessàries per frenar la propagació de l'agent causant de la malaltia. Entre aquestes mesures, es preveuen:
 - Aïllaments i contencions.
 - Restriccions i prohibicions temporals de funcionament de determinats serveis que impliquin l'aglomeració de persones en condicions que puguin facilitar la propagació de l'agent causant.
 - Confinament temporal de la població al seu domicili.
 - Adopció de mesures per detectar els casos de població afectada procedent d'altres països i per evitar-ne l'entrada al territori estatal.
- Prendre les mesures de mitigació que indiqui el grup d'avaluació del risc per a la població i que siguin necessàries per minimitzar els efectes de l'emergència.

4.6. ACTUACIONS PRÒPIES DE L'ACTIVACIÓ EN ALERTA

L'activació del Pla en alerta comporta les actuacions següents:

- Preveure situacions d'impacte significatiu o alarma social a curt termini i dur a terme les estratègies informatives necessàries per evitar una alarma social.
- Comunicar a la població la informació adreçada a la col·laboració en el manteniment dels serveis bàsics, a l'estímul de conductes de suport a la protecció civil més enllà de les estrictament sanitàries, etc.
- Valorar si és necessari, per les característiques de l'emergència, fer arribar a la població algun sistema de mitigació.
- Aplicar actuacions dirigides a contrarestar l'absentisme laboral. En aquells casos en què per les característiques de la feina i per l'estat de salut del treballador sigui possible, recomanar a les empreses l'aplicació de mètodes de teletreball i, en la resta de casos, posar en marxa mecanismes àgils de substitució dels treballadors a través del Servei d'Ocupació de Catalunya.

Quan pel tipus de feina no sigui possible la substitució del personal afectat a través de les mesures anteriors (per exemple, en el cas de centres de coordinació d'emergències, en el cas de cossos policials, magistrats de justícia...), caldrà aplicar els procediments interns de l'organització per garantir el mínim de personal necessari per a la prestació del servei.

- En general, dotar de recursos extraordinaris en protecció civil a curt termini.

4.7. ACTUACIONS PRÒPIES DE L'ACTIVACIÓ EN EMERGÈNCIA 1

L'activació del Pla en emergència 1 comporta les actuacions següents:

- Aplicar mesures dirigides a garantir la continuïtat dels serveis imprescindibles per al funcionament de la societat.
- Aplicar mesures en l'àmbit de la protecció civil, més enllà de les de tipus sanitari, com ara suport logístic, coordinació entre els actuants del Pla, etc.
- Activar els mecanismes necessaris per mitigar l'alarma social: informar adequadament sobre la situació i sobre les mesures de mitigació recomanades.
- Imposar limitacions de drets i activitats.
- Valorar la necessitat de fer vigilàncies sobre elements que puguin ser objectiu d'actes vandàlics.
- Destinar recursos a reforçar els sectors que puguin arribar al col·lapse.

4.8. ACTUACIONS PRÒPIES DE L'ACTIVACIÓ EN EMERGÈNCIA 2

L'activació del Pla en emergència 2 comporta el reforçament i la intensificació de les actuacions previstes a la fase d'emergència 1. Concretament implica:

- Reforçar les mesures dirigides a garantir la continuïtat dels serveis imprescindibles per al funcionament de la societat.
- Reforçar els mecanismes necessaris per mitigar l'alarma social: informar adequadament sobre la situació i sobre les mesures de mitigació recomanades. En aquest sentit, caldrà fer un seguiment exhaustiu per tal de detectar el punt a partir del qual se sobrepassa el punt de màxima activitat de la malaltia. D'aquesta manera, es podrà transmetre aquesta situació a la població i reduir l'alarma social.

- Imposar limitacions de drets i activitats.
- Valorar la necessitat de fer vigilàncies sobre elements que puguin ser objectiu d'actes vandàlics.
- Intensificar la destinació de recursos a reforçar els sectors que puguin arribar al col·lapse.
- Valorar la necessitat d'aplicar mesures especials de trànsit davant la possible mobilització espontània de població cap a zones menys densament poblades.

5. INSTAL·LACIONS, MITJANS I RECURSOS ADSCRITS AL PLA

En aquest Pla tenen especial importància tot els recursos del sistema de salut de Catalunya. A banda d'això, com és habitual en els plans de protecció civil en la gestió dels quals intervé la Generalitat de Catalunya, un dels equipaments al servei de l'emergència és el CECAT.

D'altra banda, cada grup actuant té com a responsabilitat complir les funcions que aquest Pla d'actuació del PROCICAT li assigna, i per tant està obligat a aportar els mitjans, tant materials com humans, necessaris per al compliment d'aquestes funcions.

Complementàriament, d'acord amb la Llei 4/1997, de protecció civil de Catalunya, una vegada activat un pla de protecció civil o en les situacions d'emergència declarada, sempre que la naturalesa de l'emergència ho faci necessari, l'autoritat competent de protecció civil pot ordenar la requisició, la intervenció i l'ocupació temporal i transitòria dels béns necessaris per afrontar l'emergència. En les mateixes condicions, pot ordenar l'ocupació de locals, d'indústries i de tota classe d'establiments.

Les autoritats de protecció civil poden concertar convenis amb les persones, les empreses o les entitats en general, o amb les associacions que les representin, a fi de preveure l'eficàcia posada a disposició de llurs mitjans i serveis en casos d'emergència.

El Comitè de Direcció del Pla ha de disposar de l'inventari dels recursos associats a l'àmbit d'aplicació d'aquest Pla:

- Llista d'hospitals públics i privats
- Llista de CAP
- Llista de mútues laborals i les seves oficines
- Altres centres d'atenció o especialització
- Centres socio-sanitaris públics o privats
- Hospitals de dia
- Serveis socials dels ajuntaments
- Laboratoris clínics
- Farmàcies
- Funeràries
- Potabilitzadores i subministrament d'aigua
- Transports: autobusos, metro, ferrocarril

En relació amb l'àmbit d'aplicació d'aquest Pla, es tindrà en compte també la informació detallada a l'annex I del PROCICAT (Principals productors i distribuïdors farmacèutics, plataformes alimentàries, grans superfícies de distribució i venda d'aliments i transportistes).

6. IMPLANTACIÓ I MANTENIMENT DEL PLA

Per tal que el Pla sigui realment operatiu, serà necessari que tots els actuants previstos tinguin ple coneixement dels mecanismes i les actuacions planificades i assignades. Aquesta fase d'assumpció d'actuacions i informació s'anomena "implantació". La implantació és, per tant, una actuació profunda destinada a aconseguir l'operativitat real del Pla.

En concret, la **implantació** comporta que:

1. Cada grup actuant ha d'elaborar el seu pla d'actuació (PAG), definint els centres imprescindibles per al seu funcionament i les estratègies per evitar el col·lapse dels seus serveis.
2. Els municipis obligats, d'acord amb els criteris d'afectació municipal del PROCICAT, han de desenvolupar les previsions d'aquest Pla al seu pla de protecció civil municipal.
3. S'han de fer, si s'escau, sessions de formació adreçades als diversos col·lectius d'actuants (bombers, serveis d'ordre, sanitaris, personal de les diferents entitats integrades...).
4. S'han de fer campanyes d'informació i divulgació adreçades als ciutadans, per aconseguir d'aquests una resposta adequada a les diferents situacions.
5. S'han de dur a terme actuacions destinades a disposar dels mitjans i recursos que es considerin oportuns.
6. Fer exercicis.

La implantació acaba amb l'execució d'un programa d'exercicis per comprovar la seva bondat i la del Pla. L'avaluació d'aquests pot comportar modificacions en algunes parts del Pla, que s'inclouran immediatament o en la següent actualització del Pla.

Els exercicis consisteixen en la mobilització parcial dels recursos humans i materials assignats o no al pla de protecció civil (per exemple, un determinat grup d'actuació).

El responsable de cada grup d'actuació ha de preparar, d'acord amb un programa anual d'activitats, un exercici en què els membres del grup hauran d'utilitzar tots o part dels recursos necessaris en cas de mobilització real.

L'exercici s'ha de fer en la data i l'hora especificades i a continuació s'ha d'avaluar l'eficàcia de les actuacions. Un cop finalitzat, els membres de cada grup d'actuació han d'intercanviar experiències, impressions i suggeriments amb l'objectiu de millorar les parts operatives del Pla. Aquelles que a criteri del responsable del grup puguin constituir una millora substancial hauran de ser incorporades al més aviat possible.

El **manteniment** del Pla és el conjunt de tasques necessàries per aconseguir que aquest sigui operatiu en tot moment. El manteniment comença quan s'ha acabat la implantació. Per tal de mantenir el Pla dins els nivells necessaris d'operativitat, cal dur a terme de forma periòdica una sèrie d'activitats:

1. Actualitzacions, que afectaran l'inventari de mitjans i recursos, els canvis normatius i els canvis d'organització.
2. Realització periòdica d'exercicis i simulacres, per tal que tots els recursos es trobin en el grau d'operativitat que el Pla els assigna.
3. Desenvolupament i seguiment dels programes de formació destinats tant als òrgans com als grups actuants.
4. Dur a terme les propostes econòmiques adients perquè siguin viables tots els aspectes del Pla.

5. Revisions del Pla, independents de les actualitzacions, que vindran determinades per:
- Noves anàlisis de riscos.
 - Altres tipus de modificacions importants.
 - El termini de vigència previst d'acord amb la legislació vigent.

7. CHECKLIST

A continuació s'adjunta una *checklist* per tal de facilitar el seguiment del grau de prestació dels serveis bàsics municipals.

Caldrà que els municipis avisin el CECAT quan, com a conseqüència de la pandèmia de la grip nova, es produeixi algun canvi en el nivell d'operativitat tant en sentit ascendent com descendent.

SERVEIS IMPRESCINDIBLES PER AL FUNCIONAMENT DEL MUNICIPI	Nivell 1	Nivell 2	Nivell 3
Social, seguretat i emergències			
Centres i recursos socials			
Policia Local			
Bombers			
Protecció Civil Municipal			
Subministraments bàsics i sanejament			
Aigua potable			
Neteja i manteniment			
Enllumenat públic			
Altres serveis imprescindibles per al funcionament del municipi			
Transport col·lectiu			
Administració pública (diferents dels cossos de seguretat i protecció civil)			
Llars d'infants (xarxa pública, si escau)			
Serveis funeraris			

Per als serveis que no són responsabilitat del municipi (per exemple, el subministrament elèctric, d'aliments, etc.), aquest haurà d'avisar el CECAT indicant la qualitat o el nivell de servei prestat i no tant la plantilla disponible, atès que no depenen directament del municipi.

SERVEIS IMPRESCINDIBLES PER AL FUNCIONAMENT DEL MUNICIPI	Nivell òptim	Nivell serveis mínim	Nivell crític
Subministraments bàsics i sanejament			
Aliments			
Combustible (també per al transport col·lectiu, gas natural, butà, propà, gasoil calefacció...)			
Electricitat			
Medicaments			
Altres serveis imprescindibles per al funcionament del municipi			
Comerç			
Finances (xarxa de caixes i bancs)			
Llars d'infants (xarxa privada)			
Comunicacions (telefonía, ràdio i televisió, correu...)			